

Федеральная служба по надзору в сфере образования и науки
Российская Академия образования
Институт содержания и методов обучения
Отдел оценки качества общего среднего образования

**Результаты изучения готовности первоклассников к обучению в
школе**

Аналитические материалы

Москва, 2009

Материалы подготовлены Г.С. Ковалевой, М.И. Кузнецовой, Н.В. Нурминской, О.А. Рыдзе.

В реализации проекта принимали участие: В.Ю. Баранова, А.Л. Венгер, д.псих.н., Г.С. Ковалева, к.п.н. (руководитель), К.А. Краснянская, к.п.н., М.И. Кузнецова, к.п.н., Н.В. Нурминская, М.В. Серков, О.А. Рыдзе, к.п.н., А.О. Татур, к.физ.-мат.н.

Региональные координаторы:

1. Республика Чувашия – Г.Ю. Арзамасцева
2. Иркутская область – В.В. Островская
3. Калининградская область – Л.А. Евдокимова
4. г. Москва – А.О. Татур
5. Мурманская область – Н.М. Линченко, Л.П. Ляш
6. Новосибирская область – С.Ю. Полянская, Л.С. Лузгина
7. Тамбовская область – А.В. Постульгин, Т.П. Климова
8. Чукотский Автономный округ – Н.А. Полякова, В.Ю. Антокольский

Аналитические материалы включают основные результаты эксперимента по изучению готовности первоклассников к обучению в школе, проводимого в сентябре 2008 года в 8 регионах страны.

На основе системы разработанных показателей и измерителей проведено исследование, позволившее оценить уровень готовности 25653 первоклассников к обучению в школе, изучить социально-педагогический фон, характеризующий особенности начала обучения в школе в общеобразовательных учреждениях 8 регионов.

Для определения готовности к обучению в школе использовался комплексный адаптационный ресурсный подход, ставящий конечной целью на основе проведенных обследований разработку рекомендаций для педагогов и родителей по оптимальной поддержке детей в начале обучения в школе.

Материалы включают результаты диагностических обследований первоклассников, анкетного опроса учителей начальной школы и родителей первоклассников, а также комплексной обработки и анализа данных.

Аналитические материалы подготовлены для обсуждения полученных результатов и определения направлений совершенствования подходов к оценке готовности к обучению в школе. Они могут заинтересовать широкий круг лиц: представителей органов управления образованием разного уровня; специалистов, занимающихся проблемами общего образования, а также проблемами оценки качества образования. Представленные материалы могут быть полезны учителям школ и студентам педагогических вузов.

СОДЕРЖАНИЕ

	Стр.
Введение	4
1. Организация эксперимента	5
2. Основные показатели, используемые в эксперименте по изучению готовности первоклассников к обучению в школе и формы их представления.	8
3. Изучение готовности первоклассников к обучению в школе.	17
3.1. Основные демографические характеристики обследуемых первоклассников	17
3.2. Общее развитие первоклассников. Сформированность предпосылок овладения грамотой и математикой. Наличие учебных навыков.	18
3.3. Сравнение оценок уровня готовности первоклассников к обучению в школе, данных учителями и родителями	35
3.4. Индивидуально-личностные особенности ребенка	42
3.5. Состояние здоровья первоклассников.	48
3.6. Семья как ресурс школьной успешности ребенка	52
3.7. Ресурсы и цена адаптации	61
4. Изучение факторов, связанных с образовательными учреждениями, учителями и учебным процессом.	63
4.1. Характеристики общеобразовательных учреждений, участвовавших в эксперименте.	63
4.2. Характеристики классов, участвовавших в эксперименте, и особенностей образовательного процесса.	65
4.3 Характеристики учителей, участвовавших в эксперименте ...	72
Приложение 1 Вычисление Т-баллов.	75
Приложение 2 Таблица пересчета баллов, полученных за выполнение отдельных методик, в выделенные уровни.	76

Введение

С 2008/2009 учебном году в рамках Федеральной целевой программы развития образования проводились разработки научно-методического и технологического обеспечения мониторинга образовательных достижений школьников¹. Ведущим элементом данного мониторинга являлось изучение готовности первоклассников к обучению в школе. Без получения объективной и надежной информации об уровне готовности первоклассников к школьному обучению невозможно оценить эффективность работы учителей начальной школы и принимать обоснованные решения, связанные с обеспечением качества школьного образования. Это определило актуальность проводимого в ряде регионов страны эксперимента по изучению готовности первоклассников к обучению в школе.

Целью данного исследования являлась разработка научно-методического и технологического обеспечения обследований готовности первоклассников к обучению в школе, проводимых в рамках федерального, регионального и школьного мониторинга образовательных достижений школьников.

В рамках данного эксперимента осуществлялась:

- разработка и операционализация показателей готовности первоклассников к обучению в школе;
- разработка и апробация инструментария обследования готовности первоклассников к обучению в школе;
- разработка форм представления результатов на различных уровнях системы образования;
- формирование рекомендаций для организации целенаправленной индивидуальной работы учителя и школьного персонала с учащимися первых классов.

Для определения готовности к обучению в школе использовался комплексный адаптационный ресурсный подход, ставящий конечной целью на основе проведенных обследований разработку рекомендаций для педагогов и родителей по оптимальной поддержке детей в начале обучения в школе.

В представленных материалах приводятся основные результаты исследования, проведенного в 2008/2009 учебном году в 8 регионах страны. Данный эксперимент позволил оценить уровень подготовки 25653 первоклассников к обучению в школе, изучить социально-педагогический фон, характеризующий особенности начала обучения в школе в общеобразовательных учреждениях из 8 регионов. Материалы включают результаты диагностических обследований первоклассников, анкетного опроса учителей начальной школы и родителей первоклассников, а также результаты комплексной обработки и анализа данных.

Аналитические материалы предназначены для обсуждения полученных результатов и определения направлений совершенствования подходов к оценке

¹ В 2007/2008 учебном году проводился первый этап эксперимента в 8 регионах страны. Результаты этого этапа эксперимента представлены на сайте www.centeroko.ru

готовности к обучению в школе. В аналитическом отчете использовались материалы, подготовленные А.Л. Венгером, О.В. Даниленко и И.В. Ермаковой для аналитического отчета по результатам эксперимента 2007 года.

Коллектив разработчиков выражает благодарность и глубокую признательность всем специалистам федеральных и региональных организаций, учителям и представителям администрации школ, принимавших участие в проведении исследования.

1. Организация эксперимента

Изучение готовности первоклассников к обучению в школе проводилось на основе единых методик и инструментария во всех регионах, согласившихся принять в нем участие.

Разработанный инструментарий включал:

1. Рекомендации по проведению эксперимента по изучению готовности первоклассников к обучению в школе, включающие описание используемых методик, особенностей их проведения и системы оценивания ответов учащихся.
2. Раздаточный материал для выполнения работ (бланки ответов).
3. Таблицы для фиксации результатов обследования.
4. Анкету для учителя начальной школы.
5. Анкету для родителей.
6. Карту первоклассника.
7. Формы для списков школ, учителей и учащихся.
8. Электронные формы для ввода и первичной обработки результатов обследования учащихся

Обследование готовности первоклассника к обучению в школе проводилось на основе пяти методик: «Рисунок человека», «Графический диктант», «Образец и правило», «Первая буква». Социально-педагогический контекст проводимого эксперимента отслеживался с помощью специально разработанных анкет.

При разработке инструментария использовались авторские методики и материалы, материалы эксперимента по совершенствованию структуры и содержания общего образования (2001-2004 годы), а также материалы международных сравнительных исследований качества общего образования (PIRLS, TIMSS).

Обследование готовности первоклассников к обучению в школе проводилось на 2-3 неделе учебного года. Организацию и проведение эксперимента в образовательных учреждениях региона осуществляли региональные координаторы.

Образовательное учреждение получало все экспериментальные материалы от регионального координатора. Обследование проводилось во всех первых классах каждого образовательного учреждения, участвовавшего в исследовании.

Проведение обследования учащихся, а также анкетирование родителей осуществлялось учителями совместно со школьным психологом, либо самостоятельно (при отсутствии психолога).

При проведении исследования важно было обеспечить уникальную идентификацию всех участников эксперимента для того, чтобы при обработке данных соединить результаты обследования учащихся с ответами их родителей и учителей. Для этого была разработана специальная система идентификации участников эксперимента.

Работы первоклассников оценивались учителями школы, ведущими соответствующие классы.

Для получения информации об особенностях организации учебного процесса в школе, а также о подготовке класса к обучению в школе проводилось анкетирование учителей.

Анкетирование родителей проводилось с целью получения информации по широкому кругу вопросов, касающихся установок семьи относительно обучения ребенка в школе, подготовки ребенка к школе, оказания помощи ребенку в начале обучения, а также для получения информации по изменению поведения ребенка в первый период обучения в школе. Оно было организовано в ходе родительского собрания.

Дополнительно на каждого ученика заполнялась Карта первоклассника, в которую заносилась информация о состоянии здоровья ученика и оценочные суждения учителя о степени готовности к школе и особенностях поведения данного ученика в школе. В заполнении Карты первоклассника принимали участие учитель, ведущий данный класс, и медицинский работник.

При проведении работы в образовательном учреждении строго соблюдалась конфиденциальность информации, получаемой в результате исследования.

После завершения всех работ в школе полученные материалы проходили проверку (очистку и исправления ошибок, допущенных при вводе данных), сливание при необходимости и первичную обработку. При необходимости также проводилось согласование данных в регионах. После этого формировалась единая база данных результатов.

База данных эксперимента по каждому региону включает следующие элементы: список школ региона, принимающих участие в тестировании; список учителей, принимающих участие в тестировании; данные обследования учащихся 1 классов начальной школы; данные анкетирования учителей начальной школы; данные анкетирования родителей учащихся 1 классов начальной школы.

Результаты представлялись в специальном формате в обобщенном виде (по классу, отдельным регионам и по всем экспериментальным школам), а также для каждого учащегося, принимавшего участие в обследовании. Это обеспечивало в дальнейшем возможность отслеживать влияние различных факторов на качество образовательных достижений учащихся.

В эксперименте приняли участие 8 регионов (Республика Чувашия, Иркутская область, Калининградская область, Мурманская область,

Новосибирская область, Тамбовская область, г. Москва и Чукотский автономный округ). Экспериментом было охвачено 25653 первоклассников и их родителей, 1366 учителей. В таблице 1.1 представлена информация об участниках эксперимента по базе данных, сформированной в процессе работы.

В представленной таблице и в других материалах отчета имеются некоторые расхождения в приведенных данных. Эти расхождения обусловлены несколькими причинами: часть данных была одновременно получена из нескольких источников (учителей, учащихся и их родителей, которые не всегда смогли принять участие во всех видах работ), небольшая часть данных из-за проблем в сканировании была исключена, при анкетировании часть респондентов пропускала некоторые вопросы и др. Описание инструментария и процедуры проведения обследования можно получить, обратившись в Отдел оценки качества общего среднего образования ИСМО РАО (Ковалева Галина Сергеевна) по адресу: centeroko@mail.ru

Таблица 1.1

Информация об участии регионов в эксперименте по изучению готовности первоклассников к школе

№	Код региона	Регион	Число				
			школ	классов	учащихся	учителей	родителей
1	21	Республика Чувашия	31	66	1507	66	1485
2	38	Иркутская область	50	116	2766	–	–
3	39	Калининградская область	197	393	8326	391	7958
4	51	Мурманская область	24	38	819	38	770
5	54	Новосибирская область	32	56	1420	56	1352
6	68	Тамбовская область	354	719	8853	719	8771
7	77	г. Москва	24	50	1254	50	1185
8	87	Чукотский автономный округ	35	48	708	46	629
Итого: 8 регионов			747	1486	25653	1366	22150

2. Основные показатели, используемые в эксперименте по изучению готовности первоклассников к обучению в школе и формы их представления

В проекте не ставилась задача обеспечения полноты охвата различных показателей или отдельных элементов готовности к обучению в начальной школе. Основной задачей являлось определение оптимального набора показателей, позволяющего осуществлять надежный прогноз успешности обучения первоклассника в начальной школе, а также выстраивать индивидуальную программу психолого-педагогической поддержки ребенка в начале обучения в школе.

Комплексный анализ различных сторон готовности первоклассника к обучению в школе с использованием многомерных методов статистики (позволяющих учесть при анализе вклад каждой составляющей из всего множества характеристик учащегося) дает возможность применять в практике более точные и разнообразные модели показателей готовности к обучению в школе. На основании полученных показателей можно прогнозировать образовательные успехи и поведение ребенка, а также выделять типичные «профили» адаптации/дезадаптации первоклассников к обучению в школе.

В ходе проекта были сформированы основные группы показателей готовности к обучению в начальной школе.

Все рассматриваемые в работе показатели были разделены на два блока:

- показатели готовности первоклассников к обучению в школе;
- контекстные показатели, связанные с индивидуальными особенностями учащихся, спецификой учебного процесса, особенностями класса и образовательного учреждения, характеристиками семей учащихся.

В свою очередь показатели готовности первоклассников к обучению в школе можно разделить на три группы.

Первая группа показателей относится к рассмотрению общего развития ребенка и включает определение психофизиологической и интеллектуальной зрелости, сформированности предпосылок овладения грамотой и математикой (т.е. конкретных механизмов, обеспечивающих усвоение школьной программы), а также наличие у ребенка учебных навыков, полученных до школы.

Вторая группа показателей относится к внутриличностным особенностям детей и позволяет выделить базовые отношения ребенка к самому себе и ситуации школьного обучения, к взаимодействию со сверстниками и взрослыми. К этой группе относятся личностная, социальная, эмоциональная зрелость. Индивидуально-психологические особенности ребенка, определяемые в этом блоке, реализуются в индивидуальной стратегии преодоления трудностей (реакции на вызовы социального окружения и внешнего мира). Полученные данные могут учитываться учителями при формировании отношений учащихся в коллективе.

Дополнительно используются показатели, характеризующие адаптационные ресурсы ребенка: здоровье первоклассника, семья как ресурс школьной успешности ребенка и цена адаптации.

Совокупность предложенных показателей позволила провести системный анализ факторов, влияющих на успешность вхождения ребенка в школьное обучение и особенности протекания адаптационного процесса.

После проведения обследования в образовательном учреждении и обработки полученных данных был сформирован профиль готовности первоклассника (каждого ученика) к обучению в школе и профиль готовности класса в целом.

Ниже приводится описание профилей готовности к обучению в школе, полученных как для отдельных учащихся 1 класса, так и целиком для отдельных классов, даются пояснения к ним и приводятся примеры интерпретации данных, представленных на профиле.

Учителям и школьным психологам выдавались результатов обследования каждого ученика и всего класса, родителям учащихся – данные своих детей по сравнению с классом. Для организации консультаций были разработаны рекомендации по интерпретации результатов, а также рекомендации по проведению консультаций с учителями и родителями.

Профиль готовности первоклассника к обучению в школе включает следующие позиции (они представлены на Профиле слева направо):

Познавательная сфера

1. Тест «Рисунок человека»
2. Тест «Графический диктант»
3. Тест «Образец и правило»
4. Тест «Первая буква»
5. Общая успешность в 4-х тестах.
6. Навыки чтения, письма, счета

Индивидуально-личностные особенности ребенка

7. Мотивация
8. Усвоение норм поведения в школе
9. Успешность функционирования в роли ученика
10. Взаимодействие со сверстниками
11. Эмоциональная стабильность (тревожность)
12. Эмоциональное благополучие

Семья как ресурс адаптации первоклассника

13. Подготовка к школе в семье
14. Установки родителей по отношению к школьному обучению
15. Условия ребенка в семье для обучения
16. Помощь ребенку в обучении
17. Цена адаптации ребенка к школе

18. Индивидуальные особенности здоровья
19. Интегральная оценка адаптационного потенциала ребенка
20. Уровень готовности ребенка к школе глазами учителя
21. Уровень готовности ребенка к школе глазами родителя
22. Возрастное соответствие массы тела и роста
23. Физкультурная группа
24. Группа здоровья

Порядок следования показателей и вид их представления зависит от многих факторов.

Порядок представления показателей выбран в соответствии с используемыми шкалами для их измерения. Сначала отображаются все показатели, измеренные в Т-баллах², (слева – направо) – показатели 1-19, затем показатели 20-24, измеренные в номинальных и порядковых шкалах (экспертная оценка уровня готовности ребенка к школе, возрастное соответствие массы тела и роста, физкультурная группа и группа здоровья). На профиле учащихся и класса обязательно приводятся идентификаторы – закодированная информация о регионе, школе, классе и учащимся.

Все показатели, измеренные в Т-баллах, наносятся на один график, имеющий одни и те же оси (шкалу). Точки на графике, соответствующие значению каждого показателя, соединяются отрезками прямой. На графике для показателей, измеренных в Т-баллах, дополнительно к результатам ученика приводятся аналогичные данные, соответствующие средним значениям этих показателей по классу. Точки средних значений показателей по классу отличаются от точек средних значений показателей по ученику (по цвету).

Для графического представления результата учащегося использована 100-балльная шкала со средним значением 50, стандартное отклонение – 10, два стандартных отклонения – 20. На оси ординат графика (вертикальной) нанесены значения 0, 10, 20, 30, 40, 50, 60, 70, 80, 90, 100. На оси абсцисс отмечены названия показателей.

² Описание способа определения Т-баллов приводится в Приложении 1.

Результаты обследования учащегося 1-го класса

РЕГИОН: Тамбов

Код ОУ: 001

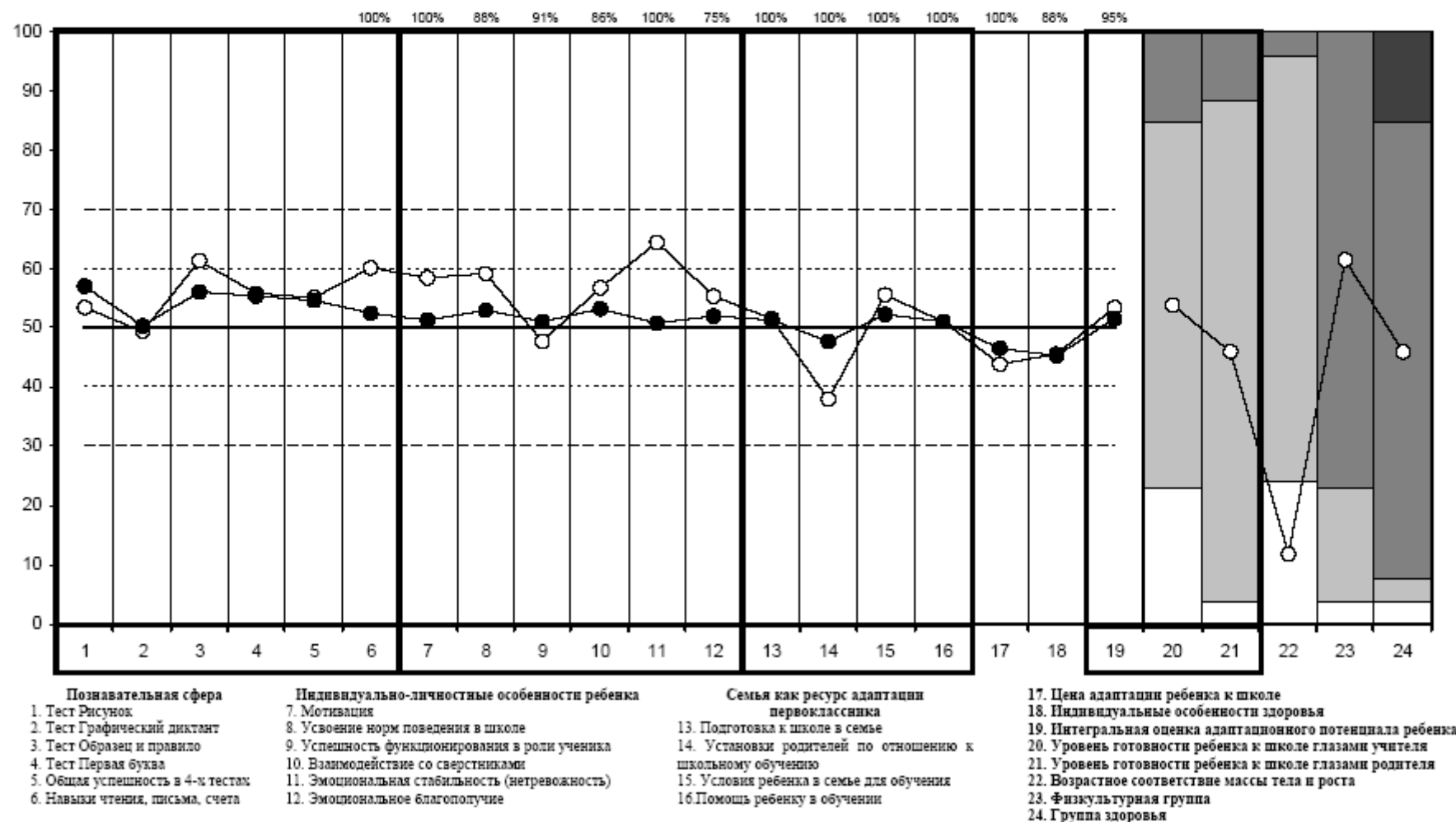
Код класса: 0101

Название или номер ОУ:

Учащийся: 68-001-0101-01

—○— Учащийся
—●— Класс

20-21: □ Низкий □ Средний □ Высокий
22: □ Ниже нормы □ Норма □ Выше нормы
23: □ Освобожден □ Вспомогательная □ Основная
24: □ Гр. Здоровья 4 □ Гр. Здоровья 3 □ Гр. Здоровья 2 □ Гр. Здоровья 1



Результаты обследования учащихся 1-го класса (2008)

РЕГИОН: Тамбов

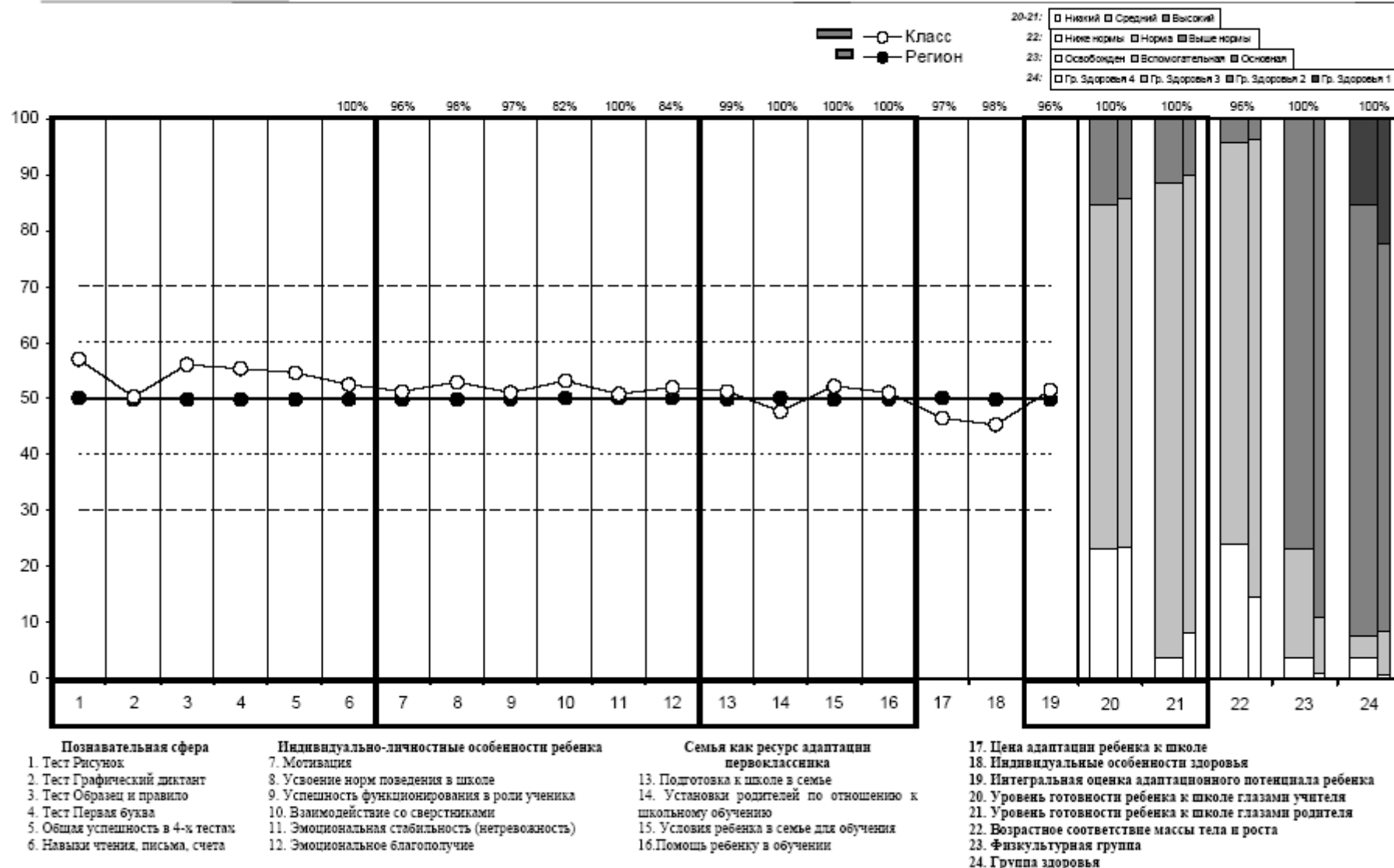
Код ОУ: 001

Всего классов: 719

Всего учащихся: 8853

Код класса: 0101

Название или номер ОУ:



Среднее значение на оси (50) выделено жирной линией. Области отклонения значений показателя от среднего отмечены пунктирами. Граница области отклонения значений показателя от среднего в пределах 1-го стандартного отклонения – мелкий пунктир напротив значений 40 и 60, граница области отклонения значений показателя от среднего в пределах 2-х стандартных отклонений – пунктир напротив значений 30 и 70.

Оставшиеся показатели представляются (слева – направо) каждый в своей шкале:

3-х балльной

- уровень готовности к школе (низкий, средний, высокий);
- возрастное соответствие массы тела и роста (ниже нормы, норма, выше нормы);

- физкультурная группа – освобожден, вспомогательная, основная;

4-х балльной

- группа здоровья (группа здоровья 1, группа здоровья 2, группа здоровья 3, группа здоровья 4).

Далее на графике результаты по этим показателям представляются в виде одного столбика, разделенного на 3 или 4 части в соответствии с полученными процентами выраженности градаций признака в классе.

Если значение показателя находится в пределах основной зоны (в пределах одного стандартного отклонения), то можно сказать, что значение показателя находится в пределах средних значений для большинства учащихся класса (68%) и условно может считаться «статистической нормой». Если значение показателя находится во 2-й зоне – это означает, что наблюдаются некоторые отклонения от среднего значения по классу, а, значит, данный ребенок по этому показателю отличается от большинства своих одноклассников. Это отличие может быть как в сторону превышения уровня среднего, так и в сторону снижения. Например, ребенок имеет очень высокие показатели по позиции «познавательная сфера», и его результат очень сильно отличается от среднего уровня класса. Это означает, что для этого ученика необходима дополнительная поддержка учителя и родителей, чтобы он смог реализовать свой потенциал, а не потерял интерес к учебе. При этом необходимо помнить, что результаты, наиболее отличающиеся от среднего, требуют дополнительного анализа: сбора информации и консультации психолога.

Для оценки надежности каждого показателя над верхней горизонтальной линией по каждому показателю приводится процент от всех вопросов по данной шкале, на которые ответил ученик, родители или учитель. Данные по любому показателю не являются надежными, если по данной шкале были даны ответы менее чем на 75% от всех вопросов.

Пример интерпретации профиля готовности учащегося к обучению в школе

На представленном профиле готовности к школе учащегося (идентификатор учащегося – 68 001 0101-01) видно, что по показателям «Познавательная сфера» данный ученик продемонстрировал хорошие результаты, в основном не отличающиеся от большинства учащихся данного региона. По тесту «Образец и правило» учащийся продемонстрировал очень хороший результат, выше, чем у большинства детей в классе. По тесту «Графический диктант» результат учащегося и класса имеет среднее значение. Высокий результат учащийся имеет по шкале «Навыки чтения, письма, счета». Результат класса в целом значительно ниже.

По шкалам «Мотивация» и «Усвоение норм поведения в школе» учащийся также демонстрирует высокий результат, выше, чем у класса в среднем, хотя находится в норме (в зоне 1-го стандартного отклонения). Выделяются результаты по шкале «Эмоциональная стабильность (нетревожность)», достаточно высокое значение показателя (намного выше, чем в классе) требует дополнительного анализа. Ребенок достаточно уверенный в себе, не теряется при ответе, не боится сделать ошибку, не огорчается, если не выходит задание. В целом описание положительное. Однако, в новой ситуации, да еще предоставляющей столь разнообразные стимулы, как школа, повышение тревожности является нормальным явлением, более того, эта тревога и запускает адаптационный процесс. Если ребенок вовсе не тревожится, это может свидетельствовать о низкой эмоциональной дифференцированности ребенка, непонимании важности учебы, игнорировании обратной связи в социальных контактах, отражающихся в коммуникативных проблемах.

В связи с заниженной тревожностью следует обратить внимание на показатель 14 «Установки родителей по отношению к школьному обучению». Значение этого показателя находится на нижней границе нормы. При анализе результатов данного ребенка нужно внимательно изучить ответы родителей на вопросы о важности обучения в школе, на установки родителей.

По всем показателям, характеризующим адаптационный потенциал ребенка, он ничем не отличается от большинства детей в классе и имеет значения в пределах нормы. Уровень готовности ребенка к школе – средний, и, по мнению учителя, и, по мнению его родителей.

Следует обратить внимание на состояние здоровья ученика. Оно отнесено ко второй группе, имеются возрастные отклонения – соотношение массы тела и роста – ниже нормы.

Описание показателей, использованных в профиле готовности класса к обучению

Шкалы и показатели для визуализации обобщенной информации о готовности детей к обучению по классу в целом практически повторяют все вышеописанные показатели, которые подробно рассматривались в предыдущем параграфе (по отношению к отдельному ученику). Все показатели, которые выражаются для каждого ученика в Т-баллах, для класса считаются как среднее арифметическое значение Т-баллов по всем ученикам (среднее берется от «непустых» значений – то, что в социологии называется «от ответивших»). По показателям, измеренным в номинальных и порядковых шкалах (группа здоровья, физкультурная группа, соответствие роста и веса возрастным нормативам, экспертная оценка уровня готовности ребенка к школе), вычисляются одномерные частотные характеристики, выраженные в процентах (т.е., например, процент детей класса, имеющих группу здоровья 1, группу здоровья 2, группу здоровья 3, группу здоровья 4).

Для графического представления результата класса использована 100-балльная шкала со средним значением 50, стандартное отклонение – 10, два стандартных отклонения – 20. Профиль результатов по классу содержит данные по региону, с которыми сравниваются результаты класса.

Порядок следования показателей, описывающих обобщенные результаты обследования по классу, соответствует описанному порядку следования показателей, описывающих результаты отдельного ученика.

Обобщенные показатели (описывающие результаты обследования по классу), измеренные в Т-баллах, вычисляются как средние значения по всем учащимся класса.

Обобщенные показатели (описывающие результаты обследования по классу), не измеряемые в Т-баллах, вычисляются как частотные показатели каждой градации и представляются как столбчатые диаграммы, отображающие распределение градаций показателя в классе в процентах.

Например, для показателя «Группа здоровья» подсчитывается процент детей в классе с группой здоровья 1, процент детей в классе с группой здоровья 2, процент детей в классе с группой здоровья 3 и процент детей в классе с группой здоровья 4. В сумме эти группы должны составлять 100%. Далее на графике результаты по этому показателю представляются в виде одного столбика, разделенного на 4 части в соответствии с полученными процентами выраженности градаций признака или как диаграмма из 2-х примыкающих друг к другу столбиков (один, более широкий – для класса, другой, более узкий – для региона).

Как и для профиля учащегося, для оценки надежности каждого показателя над верхней горизонтальной линией по каждому показателю приводится процент от всех вопросов по данной шкале, на которые ответил ученики класса в целом. Данные по любому показателю не являются надежными, если по данной шкале были даны ответы менее чем на 75% от всех вопросов.

Пример интерпретации профиля готовности класса к обучению

Результаты класса (идентификатор класса 0101) из 719 классов, в которых было обследовано 8853 первоклассника, по большинству показателей выше среднего по региону. Результаты выполнения учащимися тестов «Рисунок человека», «Образец и правило» и «Первая буква» выше среднего по региону. Только по тесту «Графический диктант» результат класса совпадает со средним по региону.

Результат учащихся по шкале «Индивидуальные особенности здоровья» немного ниже среднего по региону, хотя находятся в области одного стандартного отклонения, т.е. в норме, как и по другим показателям.

Распределение учащихся по показателю «Уровень готовности ребенка к школе глазами учителя» практически не отличается от распределения по региону. По показателю «Физкультурная группа» меньше учащихся в классе (более чем на 10%) имеют основную группу, чем в классах региона. В классе учатся дети, имеющие 4-ю группу здоровья. Меньше число детей, чем в регионе, имеют I группу здоровья.

Как было указано выше, основным направлением работы было определение оптимального набора показателей, позволяющего осуществлять надежный прогноз успешности обучения первоклассника в начальной школе, а также выстраивать индивидуальную программу психолого-педагогической поддержки ребенка в начале обучения в школе. В ходе проекта были подготовлены профили всех первоклассников и всех классов, участвовавших в эксперименте. Они были использованы в школах для анализа учебной деятельности школьников.

Дополнительно были подготовлены обобщенные данные по регионам и всей обследуемой совокупности первоклассников как по отдельным показателям готовности к обучению в школе, так и по контекстным показателям, которые представлены в следующих разделах.

Следует отметить, что для участия в эксперименте образовательные учреждения отбирались не централизованно по специальной методике построения представительных выборок, а экспертно самими регионами-участниками эксперимента. В связи с этим полученная совокупность школ, учителей и учащихся по ряду показателей не отражает генеральную совокупность общеобразовательных учреждений регионов, учителей или учащихся России. Это необходимо учитывать при интерпретации полученных результатов.

При подготовке следующих разделов не ставилась задача дать полную картину по всем основным показателям. Приводятся данные, которые могут быть полезны для анализа образовательной ситуации в начальной школе, как в отдельных регионах, так и в отдельных муниципалитетах, принимавших участие в проекте.

3. Изучение готовности первоклассников к обучению в школе

3.1. Основные демографические характеристики обследуемых первоклассников

Как было указано выше, в проведенном исследовании было обследовано 25653 первоклассника из 747 школ 8 регионов страны. Данные о возрасте поступления детей в школу были получены от родителей 22166 первоклассников. Анализ этих данных (см. таблицу 3.1.1) показывает, что 40,2% детей поступают в школу в возрасте от 6,5 лет до 7 лет, 47,2% детей – в возрасте от 7 до 8 лет и только около 10% детей идут в школу в более раннем возрасте, в основном с 6 лет.

Таблица 3.1.1.

Возраст поступления в школу

Родители: Ребенок пошел в школу в возрасте	Регион							Всего
	21	39	51	54	68	77	87	
До 6 лет	12 0,8%	87 1,1%	5 0,6%	13 1%	101 1,2%	4 0,3%	5 0,8%	227 1%
От 6 до 6,5 лет	98 6,6%	733 9,2%	63 8,2%	93 6,9%	926 10,6%	68 5,7%	67 10,7%	2048 9,2%
От 6,5 лет до 7 лет	570 38,4%	3302 41,4%	337 43,8%	513 37,9%	3451 39,3%	504 42,5%	242 38,5%	8919 40,2%
От 7 до 8 лет	777 52,3%	3662 45,9%	348 45,2%	712 52,7%	4092 46,7%	590 49,8%	278 44,2%	10459 47,2%
Старше 8 лет	12 0,8%	59 0,7%	1 0,1%	4 0,3%	66 0,8%	5 0,4%	10 1,6%	157 0,7%
Всего	1485 100%	7974 100%	770 100%	1352 100%	8771 100%	1185 100%	629 100%	22166 100%

Данные таблицы 3.1.2. показывают, что среди всех обследуемых первоклассников незначительно преобладают мальчики (50,9%).

Таблица 3.1.2.

Пол обследуемых первоклассников

Пол ребенка	Регион								Всего
	21	38	39	51	54	68	77	87	
Мальчик	752	1420	4271	426	706	4524	597	354	13050
	49,9%	51,3%	51,3%	52%	49,7%	51,1%	47,6%	50%	50,9%
Девочка	755	1345	4055	393	714	4326	656	354	12598
	50,1%	48,6%	48,7%	48%	50,3%	48,9%	52,3%	50%	49,1%
Всего	1507	2766	8326	819	1420	8853	1254	708	25653
	100%	100%	100%	100%	100%	100%	100%	100%	100%

В таблице 3.1.3. приведены объединенные демографические данные.

Анализ представленных данных не дает основания говорить о каких-то значимых отличиях в возрасте поступления в школу обследованных мальчиков и девочек.

Таблица 3.1.3.

**Объединенные демографические данные
(возраст поступления в школу и пол)**

Пол	Родители: Возраст поступления в школу	Регион							Всего
		21	39	51	54	68	77	87	
Мальчик	До 6 лет	6 0,8%	39 1%	2 0,5%	7 1%	43 1%	2 0,4%	2 0,7%	101 0,9%
	От 6 до 6,5 лет	40 5,4%	337 8,4%	33 8,4%	50 7,4%	441 9,9%	27 4,8%	27 9,3%	955 8,6%
	От 6,5 лет до 7 лет	279 37,5%	1664 41,5%	167 42,4%	250 37%	1761 39,7%	239 42,8%	112 38,5%	4472 40,2%
	От 7 лет до 8 лет	404 54,3%	1903 47,4%	182 46,2%	360 53,3%	2115 47,7%	285 51%	143 49,1%	5392 48,5%
	Старше 8 лет	8 1,1%	31 0,8%	– –	4 0,6%	39 0,9%	2 0,4%	4 1,4%	88 0,8%
	Всего	744 100%	4014 100%	394 100%	676 100%	4438 100%	559 100%	291 100%	11116 100%
Девочка	До 6 лет	6 0,8%	48 1,2%	3 0,8%	6 0,9%	56 1,3%	2 0,3%	3 0,9%	124 1,1%
	От 6 до 6,5 лет	57 7,8%	393 10,1%	30 8,1%	43 6,4%	483 11,3%	41 6,7%	39 12,3%	1086 10%
	От 6,5 лет до 7 лет	290 39,7%	1628 41,9%	170 45,9%	263 39,4%	1687 39,6%	260 42,3%	128 40,3%	4426 40,8%
	От 7 лет до 8 лет	369 50,5%	1747 44,9%	164 44,3%	350 52,4%	1971 46,2%	305 49,7%	133 41,8%	5039 46,4%
	Старше 8 лет	4 0,5%	26 0,7%	1 0,3%	– –	27 0,6%	3 0,5%	6 1,9%	67 0,6%
	Всего	731 100%	3889 100%	370 100%	668 100%	4265 100%	614 100%	318 100%	10855 100%

3.2. Общее развитие первоклассников. Сформированность предпосылок овладения грамотой и математикой. Наличие учебных навыков

В основе познавательной деятельности лежит психофизиологическая и интеллектуальная зрелость, отражающая общий уровень развития первоклассника и характеризующая готовность к новой для первоклассника учебной деятельности, усвоению знаний и умений. Общее развитие первоклассника – это один из показателей, на основе которого можно прогнозировать школьную успешность. Он отражает результат предшествующего развития ребенка. Высокий уровень психофизиологической и интеллектуальной зрелости проявляется в достаточном уровне концентрации внимания, самоконтроля, уравновешенности поведения, развития зрительно-моторной координации и развитии речи ребенка.

Сформированность предпосылок овладения грамотой и математикой отражает состояние пространственного и зрительного восприятия; состояние

моторики и зрительно-моторных координаций; умение проводить классификацию и выделять признаки, по которым она произведена; наличие интуитивных дочисловых представлений; овладение представлениями, лежащими в основе счета и операций сложения и вычитания; умение сравнивать два множества по числу элементов; развитие фонематического слуха и восприятия; сформированность предпосылок к успешному овладению звуковым анализом и синтезом.

Наличие учебных навыков у ребенка является результатом педагогического воздействия на ребенка до школы.

При определении готовности к обучению учитывались результаты одновременного рассмотрения различных данных (результатов тестирования ребенка, экспертных оценок и фиксации наблюдений учителей и родителей) и взаимосвязь между различными уровнями их проявлений не только в ситуации тестирования, но и в реальной жизни (поведении в школе и дома).

Для оценки сформированности познавательной сферы первоклассников использовался комплект диагностических методик: «Рисунок человека», «Графический диктант», «Образец и правило» и «Первая буква».

Методика «Рисунок человека» использовалась для оценки общего развития ребенка.

Методика «Графический диктант» была направлена на выявление умения внимательно слушать и точно выполнять указания взрослого, данные в устной форме, а также самостоятельно выполнять задания по зрительно воспринимаемому образцу.

Тест «Образец и правило» использовался для оценки умения одновременно следовать в своей работе образцу и правилу (ориентировки ребенка на сложную систему требований, моделирующих процесс школьного обучения).

Методика «Первая буква» была направлена на выявление уровня развития фонематического слуха и восприятия (умения выделять согласный звук в начале слова).

Особый интерес для учителей представляют две методики «Графический диктант» и «Образец и правило», выявляющие сформированность предпосылок учебной деятельности (принятие и выполнение учебной задачи, произвольность учебных действий, самоконтроль). Для дальнейшего анализа результатов выполнения заданий по этим методикам уточним перечень конкретных умений, лежащих в основе успешного или неуспешного выполнения заданий детьми.

Умения:

- понимать задание и использовать это понимание в процессе самостоятельного продолжения выполнения задания;
- точно следовать предложенной инструкции;
- учитывать все указания (правила) работы;

– привлекать к выполнению задания имеющийся опыт (ведение порядкового и количественного счета, ориентировка на плоскости и в пространстве; способность обратиться за помощью);

– способность контролировать отдельные шаги в процессе выполнения задания.

Результаты учащихся, участвовавших в обследовании, по всем перечисленным выше методикам представлены в обобщенном виде в таблице 3.2.1 и на рис. 3.2.1-3.2.4. В Приложении 2 приводится таблица пересчета баллов, полученных за выполнение отдельных методик, в выделенные уровни.

Таблица 3.2.1.

Результаты выполнения диагностических методик

(в стандартных баллах, М – среднее значение, s – стандартное отклонение)

Регион	Методика								Суммарный балл	
	Рисунок человека (общее развитие)		Графический диктант (сформированность предпосылок учебной деятельности)		Образец и правило (сформированность предпосылок учебной деятельности)		Первая буква (овладение навыком вычленения звука в слове)			
	М	s	М	s	М	s	М	s	М	s
21	3,04	1,39	3,15	1,06	3,23	1,51	2,24	1,16	11,15	3,17
38	2,59	1,45	2,45	1,30	2,79	1,58	1,93	1,28	10,54	3,09
39	2,67	1,34	2,66	1,17	2,92	1,46	2,11	1,20	10,42	2,83
51	2,81	1,31	2,68	1,14	3,03	1,41	2,30	1,10	11,01	2,64
54	2,97	1,30	3,15	1,03	3,36	1,35	2,55	0,94	11,88	2,42
68	2,78	1,33	2,78	1,14	3,01	1,50	2,32	1,10	11,03	2,72
77	2,69	1,49	2,77	1,30	3,12	1,64	2,20	1,23	10,37	2,89
87	2,41	1,44	2,33	1,36	2,09	1,42	1,62	1,24	8,57	2,85
Все регионы	2,73	1,36	2,73	1,19	2,97	1,50	2,19	1,17	10,73	2,87

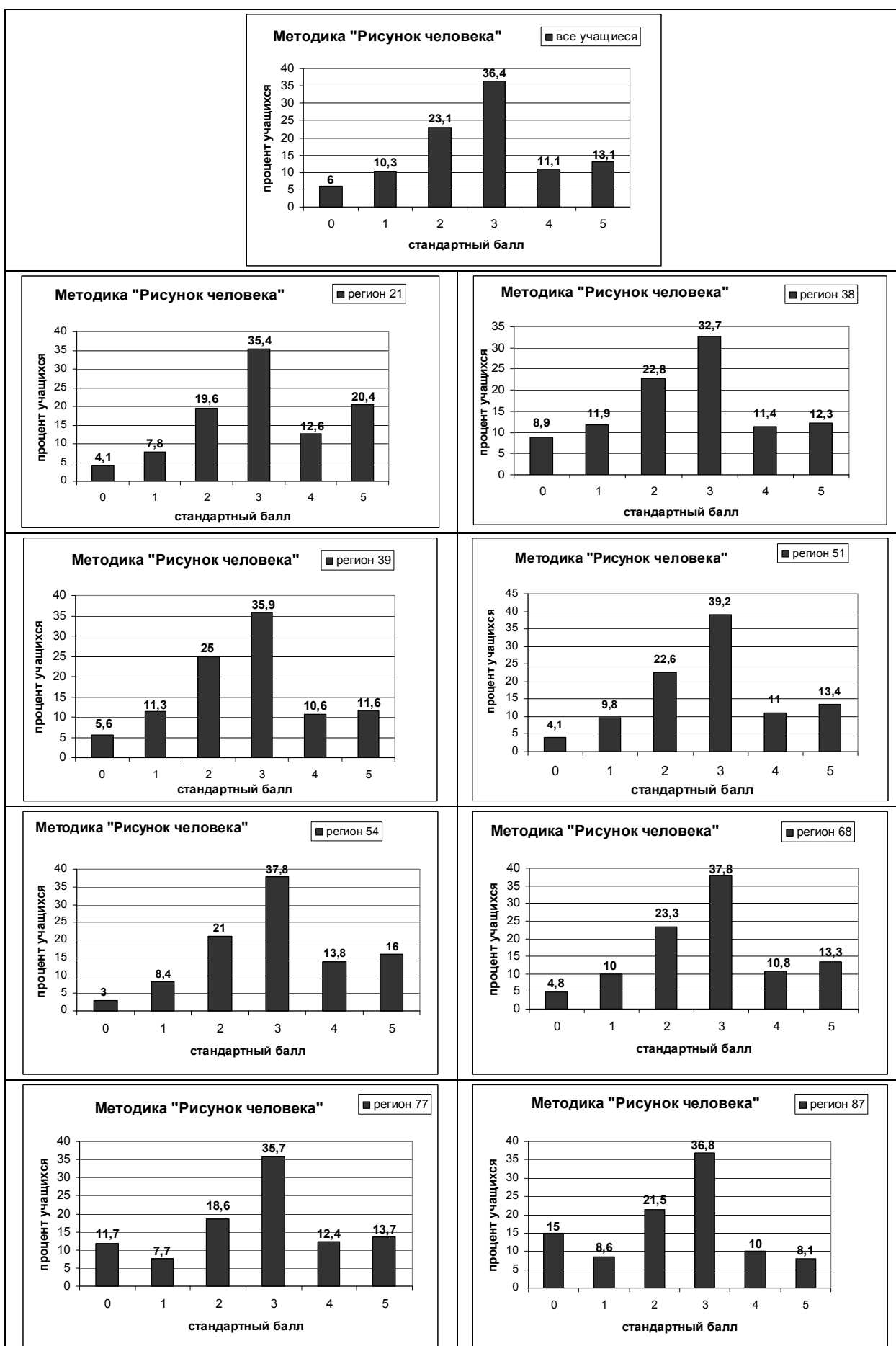


Рис. 3.2.1. Распределение обследуемых первоклассников по результатам выполнения методики «Рисунок человека».

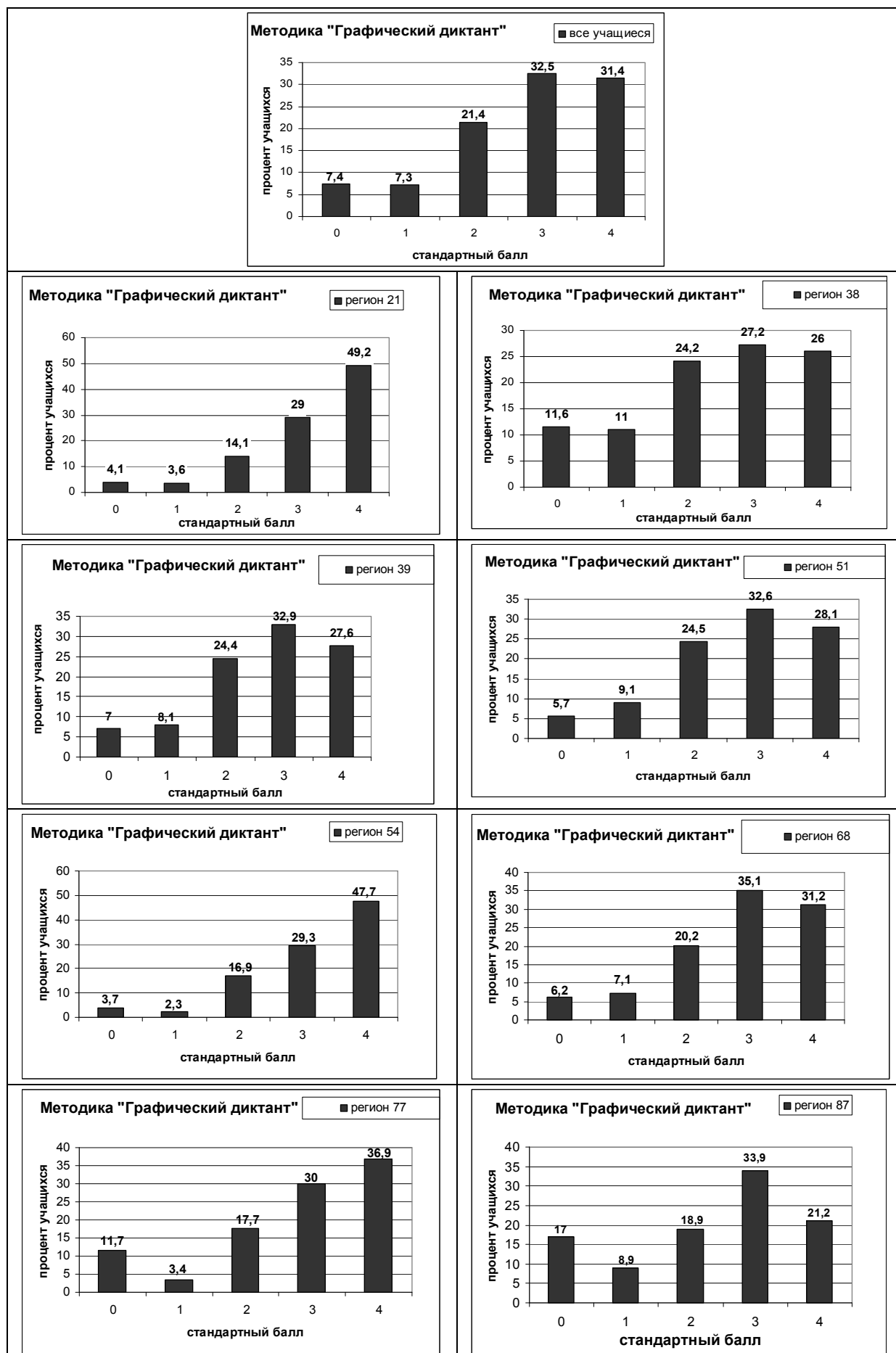


Рис. 3.2.2. Распределение обследуемых первоклассников по результатам выполнения методики «Графический диктант».

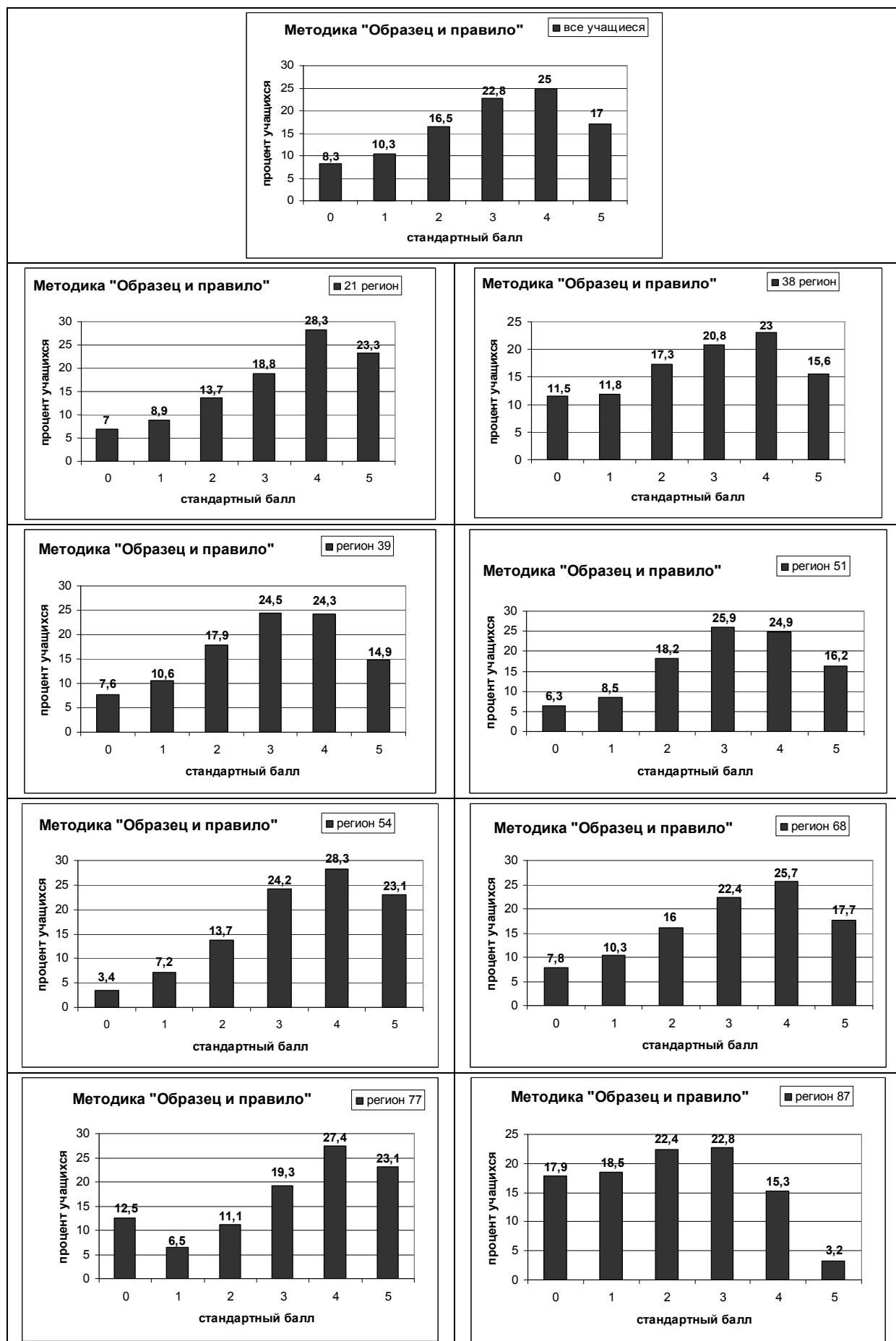


Рис. 3.2.3. Распределение обследуемых первоклассников по результатам выполнения методики «Образец и правило».

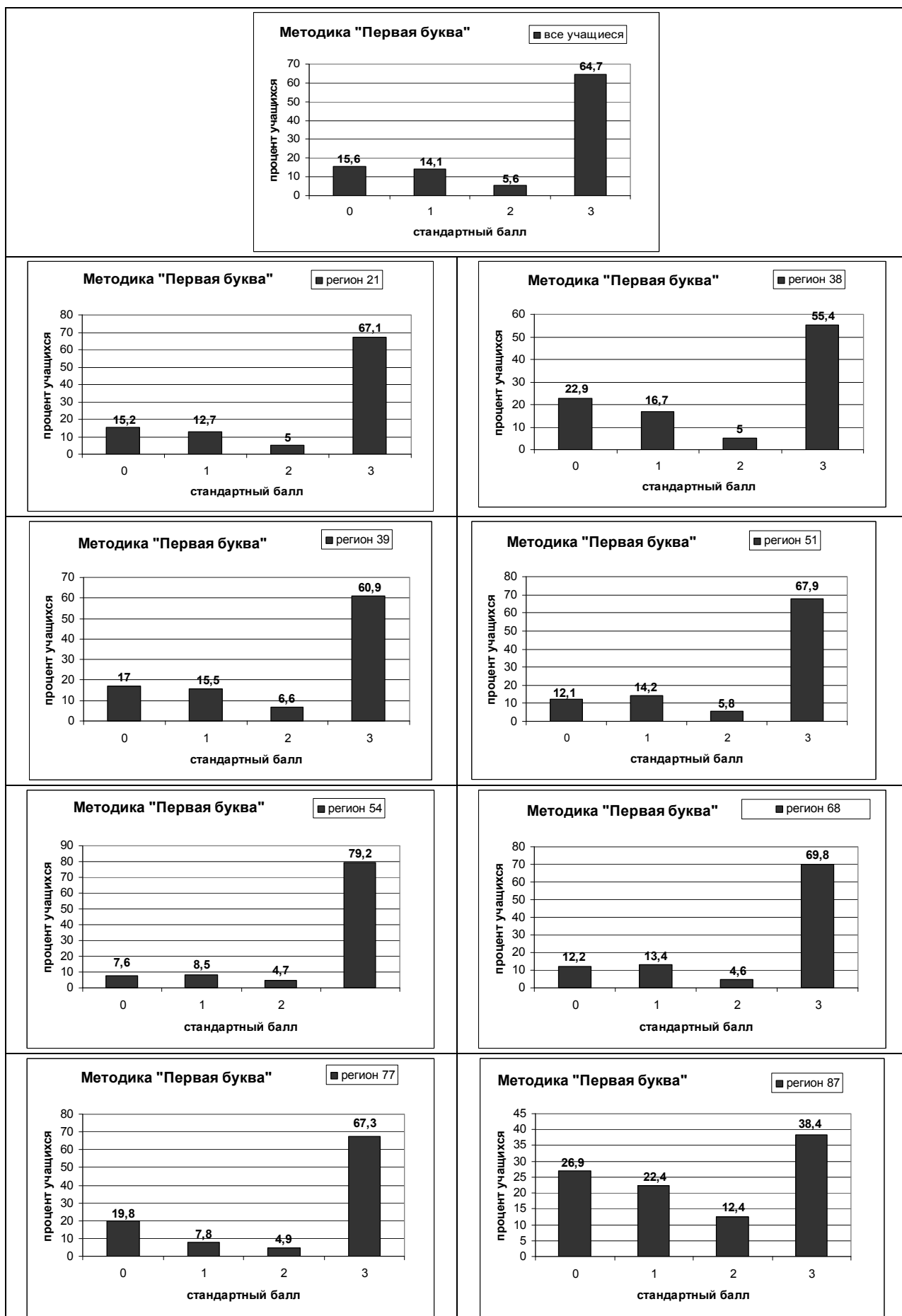


Рис. 3.2.4. Распределение обследуемых первоклассников по результатам выполнения методики «Первая буква».

Рассматривая по регионам картину общей готовности детей к обучению, выявляемой с помощью четырех методик, представляется интересным определить прежде всего рейтинг региона по каждой методике, положив в основу среднее значение (см. таблицу 3.2.1). Как видно из таблицы, обследуемые первоклассники из региона № 54 по трем методикам занимают первую строчку в рейтинге, по одной из методик – вторую. Эти данные позволяют сделать вывод, что первоклассники этого региона, принявшие участие в исследовании, лучше других готовы к школе, при этом их подготовку можно характеризовать как гармоничную. Хорошо готовы к обучению и обследуемые первоклассники региона № 21, по двум методикам этот регион занимает первую строчку в рейтинге, по одной методике – вторую и лишь по методике «Первая буква» этот регион занимает четвертую строчку (ниже будет приведено объяснение этого). В регионе № 87 обследуемые первоклассники продемонстрировали самые низкие результаты практически по всем методикам. Проблемы в общем уровне подготовки первоклассников выявлены и в регионе № 38.

По методике «Рисунок человека» средний и высокий уровни подготовки продемонстрировали в среднем 68,4% обследованных первоклассников. К очень высокому уровню (13,1%) были отнесены первоклассники, получившие от 24 до 26 первичных баллов из 26 возможных. Рисунок, который нарисовали эти первоклассники, был близок к рисунку, изображенному на рис. (3.2.5, А). К очень низкому уровню (стандартный балл равен 0) были отнесены первоклассники (6%), набравшие от 0 до 11 первичных баллов из 26 возможных, т.е. отразившие в своем рисунке очень незначительное количество элементов (см. рис. 3.2.5, Г)

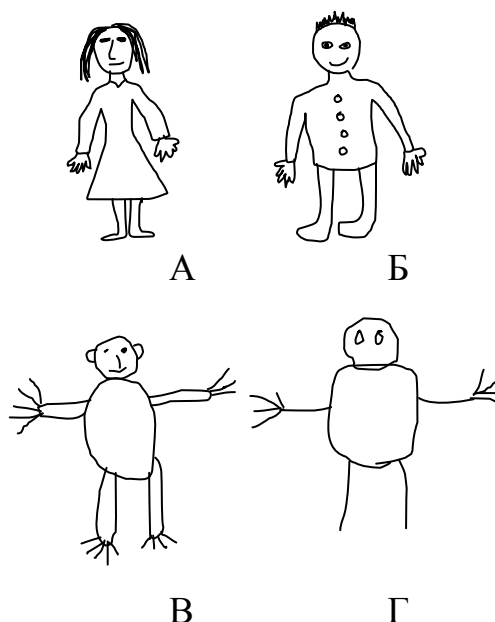


Рис. 3.2.5 Примеры рисунков, соответствующие разным уровням выполнения задания.

Дополнительные данные выполнения методики «Рисунок человека» для первоклассников, показавших очень низкий и очень высокий уровень, представлены в таблице 3.2.2. и на рис. 3.2.6.

Таблица 3.2.2.

Число первоклассников, показавших очень низкий и очень высокий уровень выполнения методики «Рисунок человека»

Методика «Рисунок человека»									
Регионы	21	38	39	51	54	68	77	87	все учащиеся
очень низкий (стандартный балл – 0)	4,1	8,9	5,6	4,1	3	4,8	11,7	15	6
очень высокий (стандартный балл – 5)	20,4	12,3	11,6	13,4	16	13,3	13,7	8,1	13,1

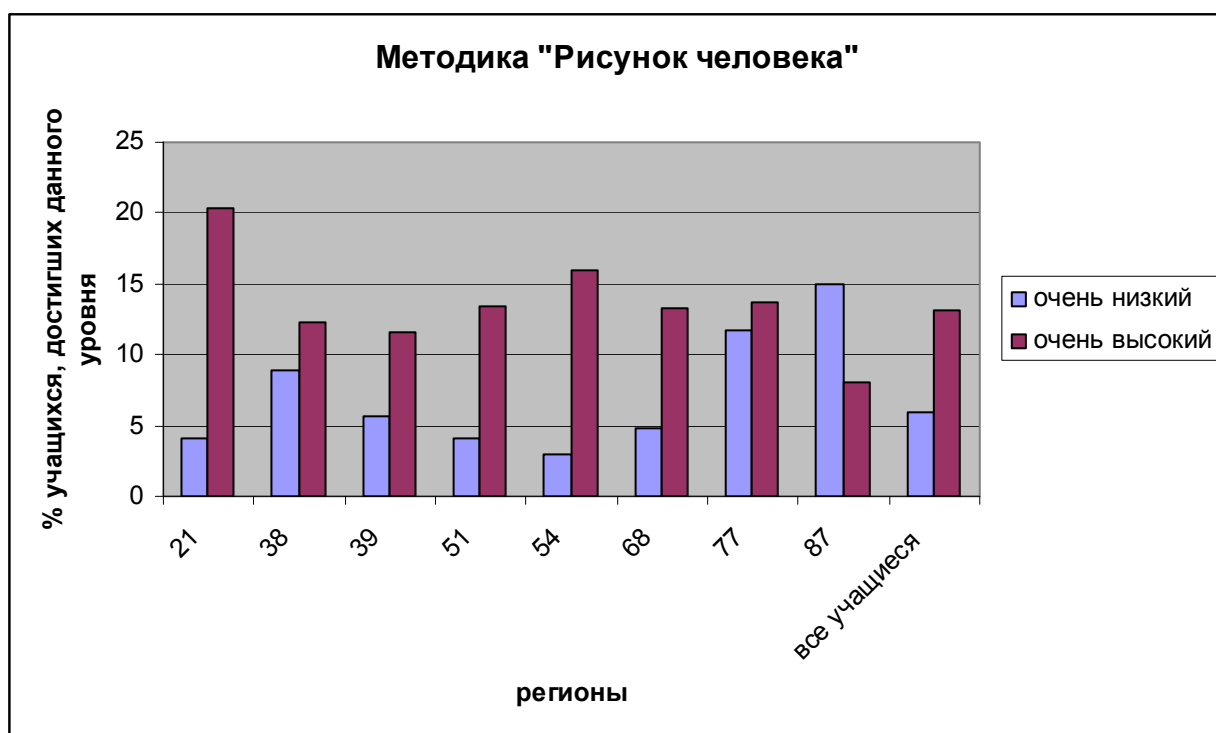


Рис. 3.2.6. Число первоклассников, показавших очень низкий и очень высокий уровень выполнения методики «Рисунок человека»

Анализ приведенных данных показывает, что в регионах № 54 и 21 меньше всего детей, отнесенных к очень низкому уровню и больше всего детей очень высокого уровня. В регионе № 87 значительное число первоклассников отнесено к низкому уровню и их значительно больше, чем первоклассников, отнесенных к очень высокому уровню.

По методике «Графический диктант» средний и высокий уровни подготовки в среднем показали 64% обследованных первоклассников. Они

хорошо воспринимают и четко выполняют указания взрослого, умеют принимать поставленную задачу. К очень высокому уровню (31,4%) были отнесены первоклассники, получившие 16 первичных баллов из 16 возможных, т.е. идеально справившиеся со всеми диктантами и правильно продолжившими их. К очень низкому уровню (стандартный балл равен 0) были отнесены первоклассники (7,4%), набравшие от 0 до 3 первичных баллов из 16 возможных, т.е. практически не справившиеся ни с самими диктантами, ни с их продолжением (см. табл. 3.2.3 и рис.3.2.7).

Таблица 3.2.3.

Число первоклассников, показавших очень низкий и очень высокий уровень выполнения методики «Графический диктант»

Методика «Графический диктант»									
Регионы	21	38	39	51	54	68	77	87	все учащиеся
очень низкий (стандартный балл – 0)	4,1	11,6	7	5,7	3,7	6,2	11,7	17	7,4
очень высокий (стандартный балл – 5)	49,2	26	27,6	28,1	47,7	31,2	36,9	21,2	31,4

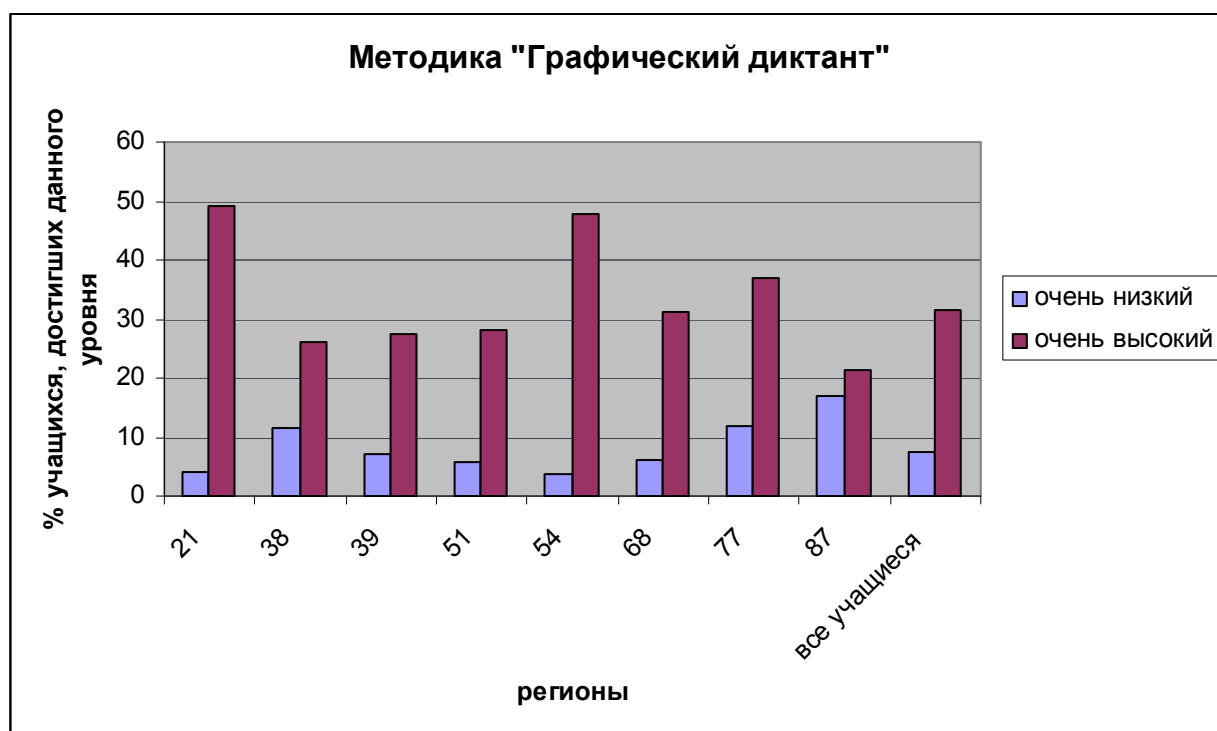


Рис. 3.2.7. Число первоклассников, показавших очень низкий и очень высокий уровень выполнения методики «Графический диктант»

По данной методике ситуация с готовностью обследованных первоклассников из регионов № 21 и 54 опять выглядит более благополучной, но при этом можно отметить, что в регионах № 21, 51, 54 и

68 примерно одинаковый процент первоклассников продемонстрировали очень низкий уровень.

Обозначим некоторые возможные причины, обусловившие недостаточно высокий уровень выполнения заданий методики «Графический диктант».

Возможные причины трудностей в выполнении заданий:

- неготовность следовать за указанием взрослого, проявившаяся в ошибках при выполнении тренировочного узора и ставшая причиной получения стандартного балла «0». Количество детей, не справившихся с выполнением тренировочного образца, колеблется от 3,8 % (54 регион) до 17% (87 регион). Вызывают серьезную озабоченность результаты регионов 38, 77 и 87 (11,6%; 11,7% и 17% соответственно), где дети не смогли составить по описанию и самостоятельно продолжить ни одного узора. Отметим, что, по мнению родителей, именно в этих регионах многие дети «не очень хорошо» и «плохо» осваиваются в новой ситуации;

- проблемы в соблюдении понимаемого правила. Большое число первоклассников, справившихся с диктантом (составлением узоров по описанию), не справились с продолжением узора. На это указывает большая разница между детьми, получившими максимальный балл за выполнение первой (диктант) и второй (продолжение узора) части задания. По регионам от наиболее успешных к наименее успешным это число колеблется от 11,7 % и 12,2 % (38 и 21 регионы) до 23,4% и 26,5 % (68 и 87 регионы). В целом оказалось, что в регионах 39, 51, 68 и 87, по меньшей мере каждый пятый первоклассник, успешно справившийся с диктантом, не смог справиться с самостоятельной частью работы. Это говорит о том, что в этих регионах в предшкольной подготовке педагоги делают акцент на пошаговые инструкции и воспроизводящие действия ученика. Считаем необходимым порекомендовать педагогам, работающим в первых-вторых классах, сместить акцент с одношаговых инструкций к инструкциям и правилам, содержащим 2 и более шагов или условий;

- трудности предметного характера, не позволившие ученикам успешно справиться с продолжением узора. В предложенной ситуации основная трудность состояла в необходимости повторять счет от одного до нужного числа и учитывать направление линии. Очевидно, что и во время выполнения диктанта дети допускали ошибки, связанные со счетом. Исследование показало, что при продолжении узора количество первоклассников, допустивших хотя бы одну ошибку, значительно увеличилось. В частности, одну ошибку в счете (или в ориентировке в пространстве) при продолжении узора допустили дети, которые получили 7 баллов («сырых»). С указанной трудностью столкнулись дети из регионов 21, 39, 51, 68. Здесь более 10% первоклассников получили 7 «сырых» баллов за продолжение узора. Более широкий анализ результатов обследования показал, что более 11,5% родителей первоклассников 39 и 68 регионов считают, что их дети считают от 1 до 10 «не очень хорошо» или «плохо».

Считаем необходимым обратить внимание учителей начальной школы и методистов на процент детей, получивших за задание 1-2 стандартных балла.

Такой результат указывает на то, что дети слабо ориентируются в учебной ситуации, нуждаются в постоянной помощи и контроле каждого шага, не могут работать самостоятельно. Эти трудности школьника, приступившего к обучению, имеют тенденцию к усугублению в процессе обучения. В одних регионах количество детей, набравших 1-2 балла, составляет менее 20% (регионы 21 и 54), в других – более 30% (регионы 38, 39, 51).

По методике «Образец и правило» 64,8% обследованных первоклассников в основном успешно справились с заданиями, в которых нужно было одновременно следовать в своей работе образцу и правилу. К очень высокому уровню были отнесены первоклассники (17%), получившие 11-12 первичных баллов из 12 возможных, такие учащиеся правильно справились со всеми предложенными задачами – правильно воспроизвели образец, соблюдая при этом заданное правило. К очень низкому уровню (стандартный балл равен 0) были отнесены первоклассники (8,3%), набравшие от 0 до 2 первичных баллов из 12 возможных, из 6 задач такие учащиеся либо вообще не выполнили ни одной, либо частично или полностью справились только с одной из них (см. табл.3.2.4 и рис.3.2.8).

Таблица 3.2.4.

Число первоклассников, показавших очень низкий и очень высокий уровень выполнения методики «Образец и правило»

Методика «Образец и правило»									
Регионы	21	38	39	51	54	68	77	87	все учащиеся
очень низкий (стандартный балл – 0)	7	11,5	7,6	6,3	3,4	7,8	12,5	17,9	8,3
очень высокий (стандартный балл – 5)	23,3	15,6	14,9	16,2	23,1	17,7	23,1	3,2	17

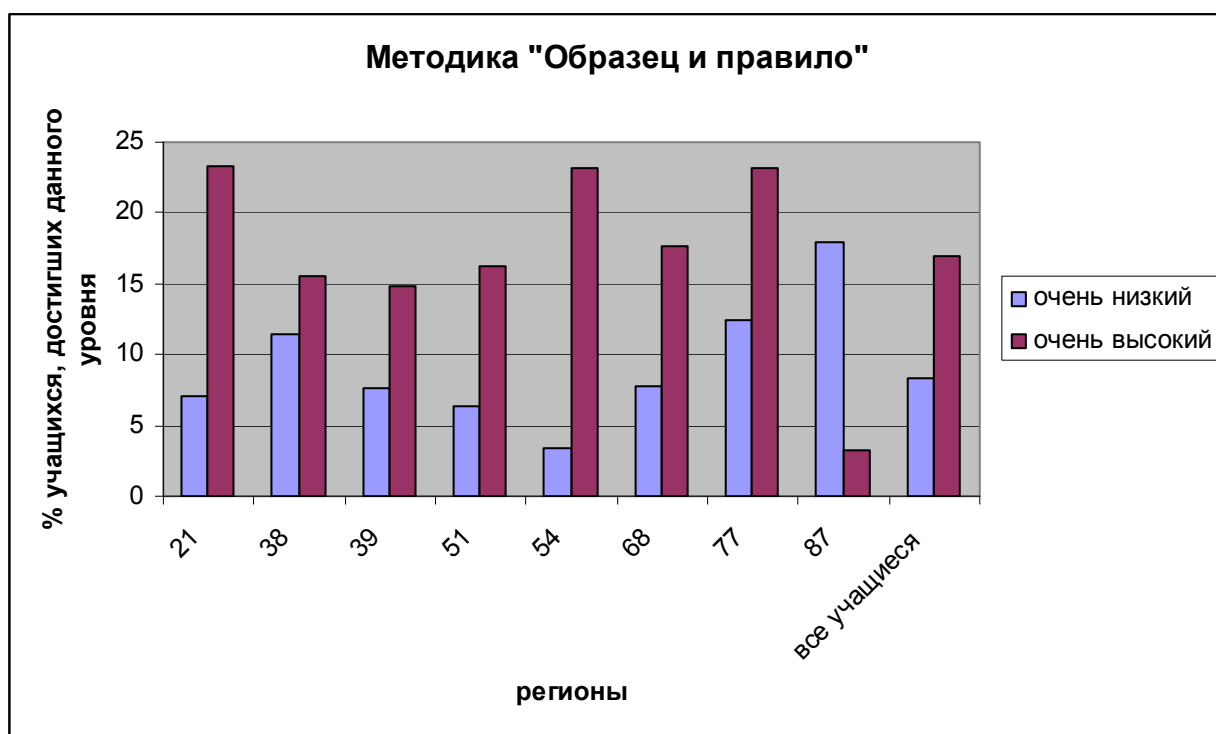


Рис. 3.2.8. Число первоклассников, показавших очень низкий и очень высокий уровень выполнения методики «Образец и правило»

По данной методике меньше всего первоклассников, отнесенных к очень низкому уровню, в регионах № 51, 54, очень много таких первоклассников в регионе № 87. Больше всего первоклассников, продемонстрировавших очень высокий уровень в регионах № 21, 54, 77.

Основными причинами недостаточно высоких результатов выполнения задания «Образец и правило» можно считать следующие:

- «потеря» сразу двух условий задания. Дети, набравшие 5 «сырых» баллов и менее не смогли выполнить всю работу, удерживая в памяти хотя бы одно условие. В исследовании предполагалось, что если ученик запомнил одно условие (форму образца или правило «нельзя соединять одинаковые точки»), то он набрал бы по меньшей мере 6 «сырых» баллов – по одному за каждое задание. С наибольшими трудностями в удержании условий задания столкнулись дети регионов 87, 38, 39, 68. Более четверти учащихся этих регионов (соответственно 45,9%; 31,4%; 26,6%; 25,6%) набрали 5 «сырых» баллов и менее. В процессе обучения этот факт необходимо учесть при формировании у младших школьников умения следовать алгоритму выполнения учебного задания, плану решения учебной задачи.

- отказ от выполнения задания. Педагогам начальной школы, методистам начального и дошкольного образования необходимо обратить внимание на тенденцию к увеличению числа детей, отказывающихся от выполнения задания. Это проявляется в том, что ученик «не принимает» учебную задачу. В данном случае – не выполняет ни одного рисунка на уровне, оцениваемом хотя бы в один балл. В 77 регионе процент детей, не набравших ни одного «сырого» балла составил 9,7% (в 87 регионе – 12,9 %).

Наиболее успешным в этом плане оказался 68 регион – 0,7% первоклассников.

– несформированность самоконтроля. Про первоклассников, успешно справившихся с заданием и получивших стандартный балл «5», можно уверенно сказать, что они умеют контролировать себя: они либо периодически напоминали себе правило, либо проверяли его выполнение после изображения фигуры. Также эти дети умеют устанавливать соответствие между образцом и получившимся многоугольником. В регионах 21, 54, 77 более 20% детей получили стандартный балл «5». Слабый навык счета в пределах десяти, недостаточно сформированное умение различать и сравнивать геометрические фигуры (по числу сторон) могли стать дополнительными причинами трудностей первоклассников в выполнении задания, осуществления ими самоконтроля.

С заданиями по методике «Первая буква» успешно справились в среднем 64,7% первоклассников обследованных классов. К этой группе были отнесены первоклассники, получившие 5 первичных баллов из 5 возможных, такие учащиеся правильно отметили все пять картинок, продемонстрировав умение выделить первый звук в заданном слове и найти картинку, название которой начинается с той буквы, которой обозначается выделенный звук. К очень низкому уровню (стандартный балл равен 0) были отнесены первоклассники (15,6%), набравшие 0-1 первичных баллов из 5 возможных, такие учащиеся либо вообще не справились с заданием, либо только в одном случае смогли правильно отметить картинку, начинающуюся с заданной буквы (см. табл.3.2.5, рис.3.2.9).

Таблица 3.2.5.

Число первоклассников, показавших очень низкий и очень высокий уровень выполнения методики «Первая буква»

Методика «Первая буква»									
Регион	21	38	39	51	54	68	77	87	все учащиеся
очень низкий (стандартный балл – 0)	15,2	22,9	17	12,1	7,6	12,2	19,8	26,9	15,6
очень высокий (стандартный балл – 5)	67,1	55,4	60,9	67,9	79,2	69,8	67,3	38,4	67,7

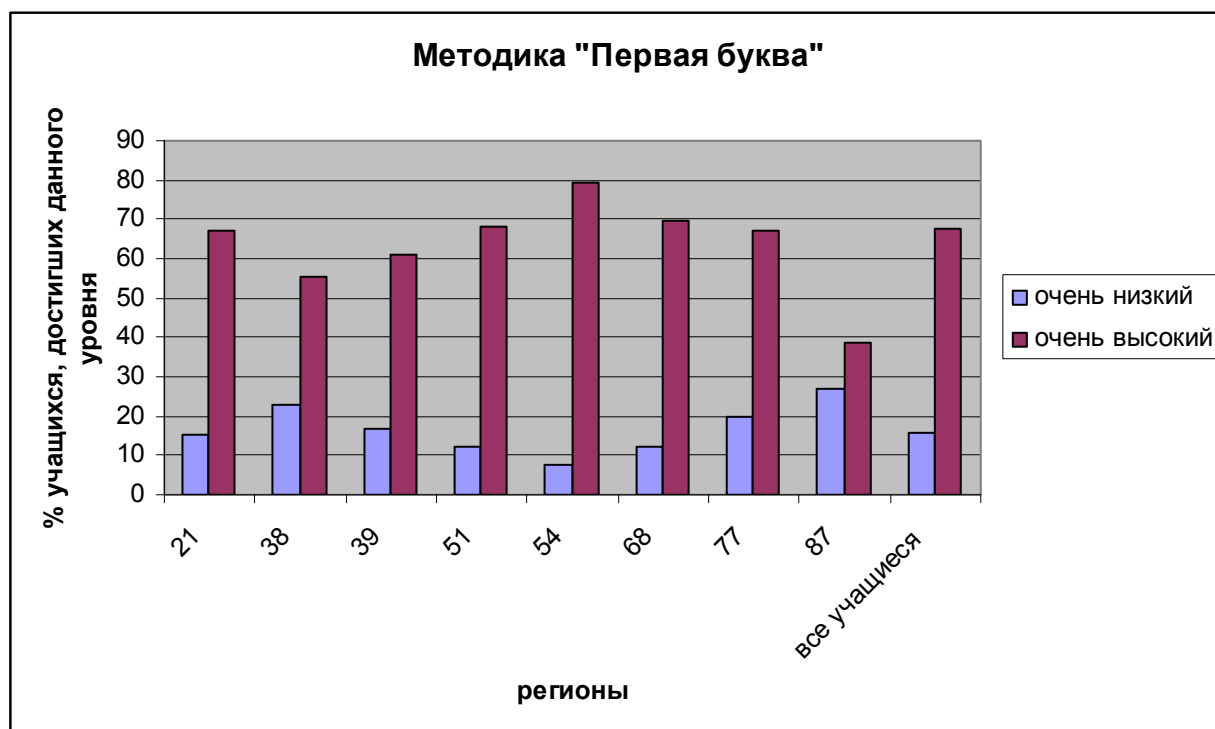


Рис. 3.2.9. Число первоклассников, показавших очень низкий и очень высокий уровень выполнения методики «Первая буква»

Меньше всего первоклассников, продемонстрировавших очень низкий уровень готовности по данной методике, в регионах № 54, 51, 68, больше всего таких первоклассников в регионе № 87. В регионах № 54, 68, 21, 51, 77 довольно значительный процент первоклассников продемонстрировали очень высокий уровень, в регионе № 87 таких учащихся значительно меньше, чем в других регионах.

Для региона № 77 характерен значительный разброс в уровне готовности первоклассников, при этом важно отметить, что в этом регионе много первоклассников с очень высоким уровнем готовности по тем методикам, которые в той или иной мере связаны с дошкольным обучением («Графический диктант», «Образец и правило», «Первая буква»), что говорит о том, что значительный процент будущих первоклассников данного региона проходит дошкольную подготовку, ориентированную на школьное обучение.

Процент учащихся, показавший очень низкий уровень по методике «Первая буква» в регионах № 21, 38 и 77 можно объяснить, обратившись к данным таблицы 4.2.4 «Распределение классов в зависимости от того, испытывают ли учащиеся класса трудности в понимании русской речи». В регионах № 21, 38 и 77 довольно значительное количество классов, в которых от 3-4 и 5 и более учеников испытывают трудности в понимании русской речи.

Значительное количество первоклассников с низким уровнем по данной методике в регионе № 21 объясняют и данные таблицы «Язык общения дома»: 6,5% учащихся этого региона не разговаривают на русском языке дома. В регионах № 68 и 77 также довольно высок процент учащихся, которые не разговаривают дома на русском языке: 2,3% и 2,4% соответственно. Данные из анкет родителей «Особенности подготовки детей к школе» также объясняют данные региона № 21 по этой методике: 39,7% родителей указали на то, что их ребенок проходил подготовку к школе на занятиях с логопедом.

Интересно сравнить процент первоклассников, продемонстрировавших очень высокий уровень по методике «Первая буква», и процент первоклассников, чью готовность по чтению их учителя оценили как хорошую. Для большинства регионов (21, 39, 51, 54, 68) характерна более строгая оценка учителей (в основном на 10%, лишь для региона № 68 это расхождение составляет почти 20%), в регионе № 77 эти показатели практически совпали. В регионе № 87 действует обратная закономерность: по мнению учителей, больший процент хорошо готов к чтению, чем процент детей, имеющих очень высокий уровень по данной методике.

Таблица 3.2.6.

Сравнение процента первоклассников, продемонстрировавших очень высокий уровень по методике «Первая буква», и процента первоклассников, чью готовность по чтению их учителя оценили как хорошую

Регионы	21	38	39	51	54	68	77	87	все учащиеся
Очень высокий результат по методике «Первая буква»	67,1	55,4	60,9	67,9	79,2	69,8	67,3	38,4	67,7
Хорошо готов по чтению по оценкам учителей	60,7	–	54,9	55,9	70,8	51,3	65,7	47,8	55,3

Данные по всей выборке о проценте учащихся с очень низким и очень высоким уровнем по каждой методике отражены на диаграмме (рис.3.2.10).

Больше всего первоклассников достигли высокого уровня по методике «Первая буква», значительный процент первоклассников достиг высокого уровня по методике «Графический диктант». Примерно одинаковый процент первоклассников (6-8%) имеет очень низкий уровень готовности по методикам «Рисунок человека», «Графический диктант», «Образец и правило», по методике «Первая буква» этот процент практически в два раза больше и составляет 15,6%.

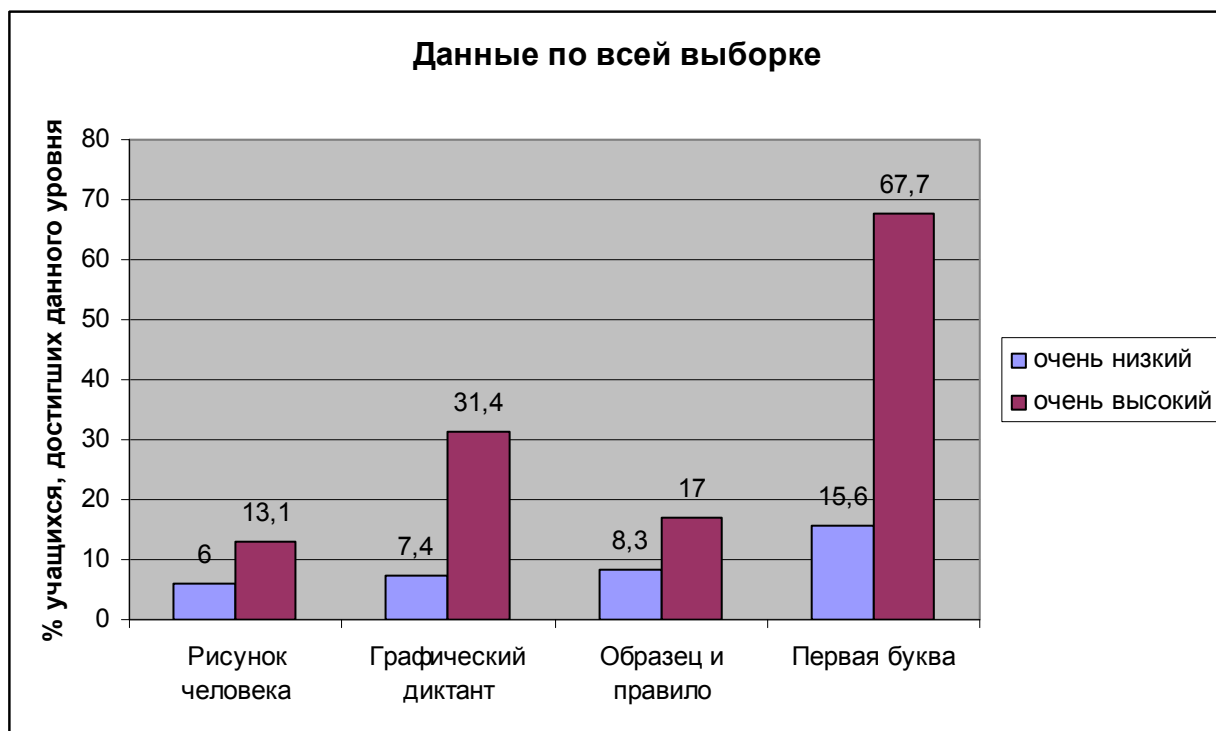


Рис. 3.2.10. Число первоклассников из всех обследованных, показавших очень низкий и очень высокий уровень выполнения четырех методик.

Таким образом, в целом по результатам проведенного анализа более 80% обследованных первоклассников в основном готовы к обучению в школе. Определенные трудности в обучении могут испытывать от 15 до 20%³ первоклассников в связи с недостаточной сформированностью предпосылок учебной деятельности, а также недостаточной сформированностью конкретных навыков (в частности, вычленение звука в слове).

Особо низкий уровень готовности к школе связан, в первую очередь, с несформированностью предпосылок учебной деятельности. Это должно учитываться как на уровне отдельных классов и школ, так и на уровне регионов. При недостаточной сформированности предпосылок учебной деятельности следует очень осторожно и постепенно вводить стандартную для школы систему отношений, чтобы у детей не возникла школьная дезадаптация. В регионах, где особенно низок уровень сформированности предпосылок учебной деятельности, следует обратить особое внимание на

³ В данную группу были включены первоклассники с низким (1 балл) и очень низким (0 баллов) уровнем выполнения отдельных методик.

подготовку дошкольников к школьному обучению. При этом основное внимание должно уделяться не обучению конкретным навыкам (чтения, счета и т.п.), а развитию у детей произвольности, умения воспринимать и четко выполнять указания взрослого, принимать поставленную задачу, учитывать заданную систему условий и т.п.

На основе полученных данных можно сделать вывод о том, что по общему уровню умственного развития дети из разных регионов различаются значительно меньше, чем по уровню сформированности предпосылок учебной деятельности и по уровню владения конкретными навыками (навыком вычленения звука в слове). Полученные результаты необходимо учитывать при планировании конкретной деятельности учителей начальной школы в обследуемых регионах.

3.3. Сравнение оценок уровня готовности первоклассников к обучению в школе, данных учителями и родителями

Важная информация для обсуждения и учета в работе учителей начальной школы получена при сравнении оценок учителей и родителей относительно общей готовности первоклассников к обучению в школе, а также их готовности по чтению, письму и счету.

Данные об общей готовности первоклассников к обучению в школе приведены в таблице 3.3.1.

Таблица 3.3.1.

Уровень общей готовности первоклассников к обучению в школе (по мнению учителей и родителей)

А. По мнению учителей

Оценка учителя	Регион							Всего
	21	39	51	54	68	77	87	
Низкий	299 19,9%	1883 22,7%	158 19,6%	184 13%	2014 22,8%	155 12,5%	176 26,2%	4869 21,4%
Средний	824 54,9%	4450 53,7%	434 53,8%	789 55,8%	5307 60,2%	693 55,7%	334 49,7%	12831 56,4%
Высокий	194 12,9%	1434 17,3%	164 20,3%	364 25,7%	1193 13,5%	217 17,4%	92 13,7%	3658 16,1%
Затрудняюсь ответить	60 4%	140 1,7%	13 1,6	37 2,6%	131 1,5%	40 3,2%	10 1,5%	431 1,9%
% невалидных и/или отсутствующих ответов	124 8,3%	375 4,5	37 4,6	40 2,9	170 1,9	139 11,2%	60 8,9%	945 4,2%
Всего:	1501 100%	8282 100%	806 100%	1414 100%	8815 100%	1244 100%	672 100%	22734 100%

Б. По мнению родителей

Оценка родителей	Регион							Всего
	21	39	51	54	68	77	87	
Низкий	65 4,4%	624 7,8%	40 5,2%	33 2,4%	685 7,8%	23 1,9%	72 11,4%	1542 7%
Средний	1155 77,8%	5905 74,1%	578 75,1%	889 65,8%	7007 79,9%	720 60,8%	468 74,4%	16722 75,4%
Высокий	238 16%	1164 14,6%	131 17,0%	388 28,7%	853 9,7%	398 33,6%	45 7,2%	3217 14,5%
% невалидных и/или отсутствующих ответов	27 1,8%	281 3,5%	21 2,7%	42 3,1%	226 2,6%	44 3,7%	44 7,0%	685 3,1%
Всего:	1485 100%	7974 100%	770 100%	1352 100%	8771 100%	1185 100%	629 100%	22166 100%

Анализ представленных данных показывает, что по ряду позиций оценки учителей отличаются от оценок родителей. Родители плохо подготовленных учеников заметно завышают их уровень готовности к школе (разница между оценками родителей и оценками учителей доходит до 15%). Плохо подготовленные дети оцениваются родителями как имеющие средний уровень готовности к школе (и для среднего уровня готовности разница между оценками родителей и оценками учителей также превосходит 15%, но уже в противоположную сторону). В оценке хорошо готовых детей учителя и родители довольно единодушны.

Ниже в таблице 3.3.2 представлены результаты оценки учителями и родителями уровня готовности детей по чтению.

Таблица 3.3.2.

Уровень готовности первоклассников по чтению (по мнению учителей и родителей)

Хорошо готовы по чтению

А. По мнению учителей

Оценка учителя	Регион							Всего
	21	39	51	54	68	77	87	
ДА	911 60,7%	4491 54,9%	451 55,9%	1001 70,8%	4523 51,3%	817 65,7	321 47,8%	12515 55,3%
НЕТ	505 33,6%	3410 41,7%	335 41,6%	357 25,2%	4057 46%	350 28,1	303 45%	9317 41,2%
Затрудняюсь ответить	79 5,3%	242 3%	17 2,1%	48 3,4%	192 2,2%	63 5,1	24 3,6%	665 2,9%
% невалидных и/или отсутствующих ответов	6 0,4%	31 0,4%	3 0,4%	8 0,6%	43 0,5%	14 1,1	24 3,6%	129 0,6%
Всего:	1501 100%	8174 100%	806 100%	1414 100%	8815 100%	1244 100%	672 100%	22626 100%

До школы узнавали большинство букв алфавита

Б. По мнению родителей

Насколько хорошо Ваш ребенок умел узнавать большинство букв алфавита	Регион							Всего
	21	39	51	54	68	77	87	
Очень хорошо	950 64%	4107 51,5%	430 55,8%	934 69,1%	4002 45,6%	866 73,1%	230 36,6%	11519 52%
Хорошо	421 28,4%	2582 32,4%	233 30,3%	330 24,4%	3320 37,9%	261 22%	214 34%	7361 33,2%
Не очень хорошо	84 5,7%	929 11,7%	73 9,5%	67 5%	1058 12,1%	40 3,4%	123 19,6%	2374 10,7%
Плохо	17 1,1%	250 3,1%	24 3,1%	11 0,8%	282 3,2%	3 0,3%	39 6,2%	626 2,8%
% невалидных и/или отсутствующих ответов	13 0,9%	106 1,3%	10 1,3%	10 0,7%	109 1,2%	15 1,3%	23 3,7%	286 1,3%
Всего	1485 100%	7974 100%	770 100%	1352 100%	8771 100%	1185 100%	629 100%	22166 100%

До школы читали отдельные слова

В. По мнению родителей

Насколько хорошо Ваш ребенок умел читать отдельные слова	Регион							Всего
	21	39	51	54	68	77	87	
Очень хорошо	635 42,8%	2361 29,6%	246 31,9%	642 47,5%	2037 23,2%	593 50%	126 20%	6640 30%
Хорошо	552 37,2%	2680 33,6%	256 33,2%	444 32,8%	3014 34,4%	428 36,1%	162 25,8%	7536 34%
Не очень хорошо	192 12,9%	1537 19,3%	136 17,7%	178 13,2%	1787 20,4%	112 9,5%	143 22,7%	4085 18,4%
Плохо	87 5,9%	1280 16,1%	119 15,5%	75 5,5%	1800 20,5%	36 3%	165 26,2%	3562 16,1%
% невалидных и/или отсутствующих ответов	19 1,3%	116 1,5%	13 1,7%	13 1%	133 1,5%	16 1,4%	33 5,2%	343 1,5%
Всего	1485 100%	7974 100%	770 100%	1352 100%	8771 100%	1185 100%	629 100%	22166 100%

До школы читали предложения

Г. По мнению родителей

Оценка родителей	Регион							Всего
	21	39	51	54	68	77	87	
Очень хорошо	407 27,4%	1282 16,1%	151 19,6%	397 29,4%	1141 13%	360 30,4%	68 10,8%	3806 17,2%
Хорошо	555 37,4%	2327 29,2%	190 24,7%	464 34,3%	2314 26,4%	465 39,2%	117 18,6%	6432 29%
Не очень хорошо	331 22,3%	2059 25,9%	196 25,5%	294 21,7%	2225 25,4%	264 22,3%	152 24,2%	5521 24,9%
Не умел вообще	175 11,8%	2156 27,1%	219 28,4%	183 13,5%	2956 33,7%	84 7,1%	257 40,8%	6030 27,2%
% невалидных и/или отсутствующих ответов	17 1,1%	134 1,7%	14 1,8%	14 1,0%	135 1,5%	12 1%	35 5,6%	361 1,6%
Всего:	1485 100%	7958 100%	770 100%	1352 100%	8771 100%	1185 100%	629 100%	22150 100%

В таблице 3.3.3 представлены результаты оценки учителями и родителями уровня **готовности детей по письму**. Из таблицы хорошо видно, что (как и в предыдущем случае) при оценке уровня готовности детей по чтению в большинстве регионов учителя оценивают подготовленность первоклассников по письму чуть выше, чем родители. В целом по всей выборке учителя оценивают как хорошо готовых по письму примерно столько же детей, как и родители.

Уровень готовности первоклассников по письму (по мнению учителей и родителей)

Таблица 3.3.3

Хорошо готовы по письму

А. По мнению учителей

Оценка учителя	Регион							Всего
	21	39	51	54	68	77	87	
ДА	777 51,8%	3668 44,9%	390 48,4%	732 51,8%	3508 39,8%	636 51,1%	297 44,2%	10008 44,2%
НЕТ	652 43,4%	4271 52,3%	398 49,4%	624 44,1%	5132 58,2%	549 44,1%	345 51,3%	11971 52,9%
Затрудняюсь ответить	65 4,3%	212 2,6%	15 1,9%	52 3,7%	145 1,6%	52 4,2%	14 2,1%	555 2,5%
% невалидных и/или отсутствующих ответов	7 0,5%	23 0,2%	3 0,3%	6 0,4%	30 0,3%	7 0,6%	16 2,4%	92 0,4%
Всего:	1501 100%	8174 100%	806 100%	1414 100%	8815 100%	1244 100%	672 100%	22626

До школы писали буквы алфавита

Б. По мнению родителей

Насколько хорошо Ваш ребенок умел писать буквы алфавита	Регион							Всего
	21	39	51	54	68	77	87	
Очень хорошо	370 24,9%	1338 16,8%	131 17%	351 26%	1044 11,9%	326 27,5%	76 12,1%	3636 16,4%
Хорошо	727 49%	3453 43,3%	304 39,5%	623 46,1%	3652 41,6%	562 47,4%	235 37,4%	9556 43,1%
Не очень хорошо	344 23,2%	2450 30,7%	273 35,5%	324 24%	3150 35,9%	265 22,4%	223 35,5%	7029 31,7%
Плохо	32 2,2%	621 7,8%	49 6,4%	43 3,2%	797 9,1%	20 1,7%	62 9,9%	1624 7,3%
% невалидных и/или отсутствующих ответов	12 0,8%	112 1,4%	13 1,7%	11 0,8%	128 1,5%	12 1%	33 5,2%	321 1,5%
Всего	1485 100%	7974 100%	770 100%	1352 100%	8771 100%	1185 100%	629 100%	22166 100%

До школы писали некоторые слова

В. По мнению родителей

Насколько хорошо Ваш ребенок умел писать некоторые слова	Регион							Всего
	21	39	51	54	68	77	87	
Очень хорошо	259 17,4%	860 10,8%	85 11%	237 17,5%	620 7,1%	235 19,8%	52 8,3%	2348 10,6%
Хорошо	625 42,1%	2661 33,4%	256 33,2%	558 41,3%	2566 29,3%	494 41,7%	165 26,2%	7325 33%
Не очень хорошо	490 33%	2949 37%	289 37,5%	437 32,3%	3397 38,7%	384 32,4%	243 38,6%	8189 36,9%
Плохо	92 6,2%	1364 17,1%	124 16,1%	105 7,8%	2047 23,3%	51 4,3%	135 21,5%	3918 17,7%
% невалидных и/или отсутствующих ответов	19 1,3%	140 1,8%	16 2,1%	15 1,1%	141 1,6%	21 1,8%	34 5,4%	386 1,7%
Всего	1485 100%	7974 100%	770 100%	1352 100%	8771 100%	1185 100%	629 100%	22166 100%

Важно отметить такую болевую точку в подготовке детей к школе, как подготовка к письму. Пятая часть родителей указала на то, что у их детей плохая мелкая моторика рук (см. табл. 3.3.4). При этом данные анкет учителей показывают, что, по мнению учителей, половина всех первоклассников плохо готовы к письму. Безусловно, готовность к письму складывается не только из состояния мелкой моторики, но это довольно существенный ее компонент.

Таблица 3.3.4

Информация о состоянии мелкой моторики рук

Регионы	21	38	39	51	54	68	77	87	все учащиеся
у ребенка плохая мелкая моторика рук по оценкам родителей	18,2	–	21,3	22,6	17,2	25,7	14,6	27,7	22,4
плохо готов по письму по оценкам учителей	43,4	–	52,3	49,4	44,1	58,2	44,1	51,3	52,9

Скорее всего, в процессе подготовки к школе акцент делается у первоклассников на работу с буквами, на их написание, а не на развитие общей моторики и фундамента будущего процессе формирования графического навыка. Этот вывод позволяют сделать данные таблицы 3.3.3, составленной на основании анкет родителей «До школы писал слова».

В таблице 3.3.5 приводятся результаты оценки учителями и родителями уровня готовности первоклассников по счету.

**Уровень готовности первоклассников по счету
(по мнению учителей и родителей)**

Таблица 3.3.5.

Хорошо готовы по счету

А. По мнению учителей

Оценка учителя	Регион							Всего
	21	39	51	54	68	77	87	
ДА	953 63,5%	5844 70,6%	592 73,4%	1163 82,2%	6166 69,9%	986 79,3%	434 64,6%	16138 71%
НЕТ	428 28,5%	2235 27%	187 23,2%	192 13,6%	2489 28,2%	213 17,1%	207 30,8%	5951 26,2%
Затрудняюсь ответить	113 7,5%	180 2,2%	23 2,9%	53 3,7%	137 1,6%	33 2,7%	13 1,9%	552 2,4%
Всего:	1501 100%	8282 100%	806 100%	1414 100%	8815 100%	1244 100%	672 100%	22734 100%

До школы узнавали большинство цифр от 1 до 10

Б. По мнению родителей

Насколько хорошо Ваш ребенок умел узнавать большинство цифр от 1 до 9	Регион							Всего
	21	39	51	54	68	77	87	
Очень хорошо	1021 68,8%	4651 58,3%	508 66%	1011 74,8%	4623 52,7%	943 79,6%	274 43,6%	13031 58,8%
Хорошо	391 26,3%	2525 31,7%	223 29%	293 21,7%	3190 36,4%	202 17%	239 38%	7063 31,9%
Не очень хорошо	42 2,8%	565 7,1%	30 3,9%	32 2,4%	669 7,6%	23 1,9%	68 10,8%	1429 6,4%
Плохо	14 0,9%	131 1,6%	3 0,4%	2 0,1%	186 2,1%	3 0,3%	18 2,9%	357 1,6%
Всего	1485 100%	7974 100%	770 100%	1352 100%	8771 100%	1185 100%	629 100%	22166 100%

До школы умели считать от 1 до 10 и обратно

В. По мнению родителей

Насколько хорошо Ваш ребенок умел считать от 1 до 10 и обратно	Регион							Всего
	21	39	51	54	68	77	87	
Очень хорошо	956 64,4%	4287 53,8%	467 60,6%	938 69,4%	4459 50,8%	943 79,6%	255 40,5%	12305 55,5%
Хорошо	419 28,2%	2654 33,3%	244 31,7%	347 25,7%	3193 36,4%	202 17%	229 36,4%	7288 32,9%
Не очень хорошо	82 5,5%	769 9,6%	42 5,5%	52 3,8%	846 9,6%	23 1,9%	100 15,9%	1914 8,6%
Плохо	12 0,8%	158 2%	7 0,9%	5 0,4%	174 2%	3 0,3%	22 3,5%	381 1,7%
Всего	1485 100%	7974 100%	770 100%	1352 100%	8771 100%	1185 100%	629 100%	22166 100%

До школы складывали и вычитали числа до 10

Г. По мнению родителей

Насколько хорошо Ваш ребенок умел складывать и вычитать числа до 10	Регион							Всего
	21	39	51	54	68	77	87	
Очень хорошо	589 39,7%	2136 26,8%	204 26,5%	553 40,9%	2046 23,3%	528 44,6%	99 15,7%	6155 27,8%
Хорошо	566 38,1%	2864 35,9%	280 36,4%	508 37,6%	3489 39,8%	438 37%	189 30%	8334 37,6%
Не очень хорошо	264 17,8%	2161 27,1%	233 30,3%	253 18,7%	2354 26,8%	189 15,9%	202 32,1%	5656 25,5%
Плохо	53 3,6%	649 8,1%	40 5,2%	25 1,8%	772 8,8%	15 1,3%	106 16,9%	1660 7,5%
Всего	1485 100%	7974 100%	770 100%	1352 100%	8771 100%	1185 100%	629 100%	22166 100%

Таким образом, по результатам опроса учителей и родителей (данные в скобках) из всех обследованных первоклассников в сентябре 2008 года:

– 72,5% (89,9%) имели средний и высокий **общий уровень готовности к**

обучению;

- 55,3% хорошо готовы **по чтению** (85,2% хорошо и очень хорошо узнавали большинство букв алфавита, 64% хорошо и очень хорошо читали отдельные слова, 46,2% хорошо и очень хорошо читали предложения);

- 44,2% хорошо готовы **по письму** (59,5% хорошо и очень хорошо писали буквы алфавита, 43,6% хорошо и очень хорошо писали отдельные слова);

- 71% хорошо готовы **по счету** (91,7% хорошо и очень хорошо узнавали большинство цифр от 1 до 9, 88,4% хорошо и очень хорошо считали от 1 до 10 и обратно, 65,4% хорошо и очень хорошо складывали и вычитали числа до 10).

Сравнение представленных данных показывает, что существуют расхождения в оценках учителей и родителей обследуемых первоклассников. При оценке общей готовности к обучению в школе наблюдается завышение оценок родителей слабо подготовленных детей. В оценке хорошо готовых детей учителя и родители почти не имеют расхождений.

Очевидно, что при ответе на вопрос о готовности к школе и учителя, и родители использовали разные критерии для оценки того, что должен знать и уметь делать первоклассник, придя в школу. Полученные данные ставят проблему определения критериев готовности к школе, и разработки инструментария, который бы могли использовать с одинаковой степенью надежности и учителя, и родители.

3.4. Индивидуально-личностные особенности ребенка

Индивидуально-личностные особенности ребенка принято относить к личностной зрелости (например, наличие школьной мотивации и желание занять позицию ученика), социальной зрелости (например, индивидуальные особенности поведения, такие, как коммуникативность) и эмоциональной зрелости (умение управлять своими эмоциональными реакциями). В целом, эти особенности могут способствовать или препятствовать адаптации первоклассника к обучению. Например, у ребенка еще на предшествующем дошкольном периоде развития мог сформироваться активный или пассивный тип реагирования на ситуацию, что будет проявляться в период адаптации к школе. На эмоциональное состояние ребенка в этот момент существенное влияние оказывает также особенность восприятия им значимости ситуаций школьной жизни (хорошо это или плохо).

Высокая мотивация позволяет ребенку стать активным участником процесса обучения и адаптации за счет саморазвития и самоизменения. Диагностика дает представление об уровне эмоционального напряжения и зонах конкретного неблагополучия ребенка. Полученные данные позволяют выделить базовые отношения к самому себе и ситуации школьного обучения, к взаимодействию со сверстниками и взрослыми, а также позволяют определить адаптационный потенциал ребенка при поступлении в школу и использовать его для оказания поддержки ребенку.

Информация о желании первоклассников учиться

В таблицах 3.4.1-3.4.2 представлены данные об отношении первоклассников к школе: желании учиться и идти в школу⁴.

Таблица 3.4.1.

Ребенок хотел учиться, когда пошел в школу

Ребенок хотел учиться, когда пошел в школу	Регион							Всего
	21	39	51	54	68	77	87	
Очень хотел	744 50,1%	4208 52,7%	406 52,2%	777 57,5%	4544 51,8%	601 50,7%	333 52,9%	11613 52,4%
Скорее хотел	615 41,4%	3054 38,3%	293 38,1%	487 36,0%	3484 39,7%	492 41,5%	195 31,0%	8620 38,9%
Скорее не хотел	87 5,9%	488 6,1%	54 7,0%	68 5,0%	563 6,4%	72 6,1%	43 6,8%	1375 6,2%
Очень не хотел	8 0,5%	48 0,6%	2 0,3%	3 0,2%	48 0,5%	4 0,3%	8 1,3%	121 0,5%
% невалидных и/или отсутствующих ответов	31 2,1%	185 2,3%	15 1,9%	17 1,3%	132 1,5%	16 1,4%	50 7,9%	446 2%
Всего:	1485 100%	7983 100%	770 100%	1352 100%	8771 100%	1185 100%	629 100%	22175 100%

Таблица 3.4.2.

Информация о желании первоклассников идти в школу

В настоящее время ребенок, как правило, идет в школу:	Регион							Всего
	21	39	51	54	68	77	87	
С охотой	1051 70,8%	5815 72,8%	553 71,8%	1028 76%	6430 73,3%	873 73,7%	429 68,2%	16179 73%
Без особого желания, но спокойно	389 26,2%	1816 22,7%	188 24,4%	275 20,3%	1988 22,7%	267 22,5%	132 21,0%	5055 22,8%
Капризничает, ворчит	17 1,1%	142 1,8%	9 1,2%	20 1,5%	165 1,9%	19 1,6%	7 1,1%	379 1,7%
Просит оставить дома	4 0,3%	56 0,7%	8 1,0%	7 0,5%	61 0,7%	6 0,5%	12 1,9%	154 0,7%
Наотрез отказывается идти в школу		4 0,1%	1 0,1%	5 0,4%	4 0,0%	2 0,2%	3 0,5%	19 0,1%
Всего:	1485 100%	7983 100%	770 100%	1352 100%	8771 100%	1185 100%	629 100%	22175 100%

⁴ В данном разделе приведена информация, полученная только от родителей.

Анализ представленных данных (о желании детей учиться и посещать школу) показывает, что больше половины первоклассников, по мнению их родителей, выражали большое желание учиться. С охотой пошли в школу 73% из обследуемых детей. Без особого желания, но спокойно отнеслись к необходимости пойти в школу 22,8% первоклассников. Небольшое число детей (2,5%) демонстрировали различные негативные эмоциональные проявления при необходимости идти в школу.

Наличие положительной мотивации – один из важнейших факторов будущей школьной успешности. Педагогам начальной школы стоит приложить максимальные усилия для сохранения этой имеющейся положительной мотивации. Не менее важной задачей является повышение мотивации у остальных детей, которые пошли в школу без особого желания.

Низкая учебная мотивация затрудняет адаптацию к школьному обучению. В основе сниженной мотивации могут лежать различные причины: сниженная потребность познавательных мотивов; мотивация избегания неудач, неуспеха ("и не буду делать, у меня не получится, я не умею"). Ребенок отказывается что-либо делать, так как не уверен в успехе и знает, что за плохую оценку, работу его не похвалят. В любом случае низкая мотивация находит свое выражение в сниженной активности на уроке и в целом в учебной деятельности.

Успешное обучение может идти только на благоприятном эмоциональном фоне.

Индивидуальные особенности поведения: коммуникативность

Коммуникативность – это сложная интегральная характеристика, включающая в себя не только общительность как свойство личности, но и чувство уверенности в себе, умение прогнозировать поведение другого человека, рефлексировать последствия слов и поступков, контролировать свои эмоции и поведение. Эмоциональная неустойчивость, низкий самоконтроль, излишняя сфокусированность на себе затрудняют установление дружеских отношений. Некоторые дети испытывают большие трудности в общении, связанные с их индивидуально-психологическими особенностями.

Поступление в школу означает также активную социализацию через постоянное пребывание в коллективе сверстников. Успешность в сфере общения со сверстниками является важным условием успешной социально-психологической адаптации первоклассника. Для многих современных детей только при поступлении в школу возникает возможность активного взаимодействия со сверстниками. У большинства первоклассников наблюдается недостаток коммуникативной компетенции.

В таблице 3.4.3 приводятся ответы родителей на вопросы, связанные с особенностями поведения их детей.

Таблица 3.4.3.

Особенности коммуникативности первоклассников

А. Общение со взрослыми

Насколько хорошо у Вашего ребенка получается общаться со взрослыми	Регион							Всего
	21	39	51	54	68	77	87	
Очень хорошо	234 15,8%	1293 16,2%	112 14,5%	224 16,6%	1082 12,3%	210 17,7%	82 13%	3237 14,6%
Хорошо	1036 69,8%	5485 68,8%	546 70,9%	940 69,5%	6305 71,9%	832 70,2%	391 62,2%	15535 70,1%
Не очень хорошо	189 12,7%	1055 13,2%	100 13%	170 12,6%	1223 13,9%	123 10,4%	114 18,1%	2974 13,4%
Плохо	10 0,7%	40 0,5%	3 0,4%	8 0,6%	59 0,7%	8 0,7%	12 1,9%	140 0,6%
Всего	1485 100%	7974 100%	770 100%	1352 100%	8771 100%	1185 100%	629 100%	22166 100%

Б. Общение с учителем

Насколько хорошо у Вашего ребенка получается общаться с учителем	Регион							Всего
	21	39	51	54	68	77	87	
Очень хорошо	97 6,5%	820 10,3%	91 11,8%	149 11%	743 8,5%	116 9,8%	47 7,5%	2063 9,3%
Хорошо	1157 77,9%	6377 80%	599 77,8%	1087 80,4%	7283 83%	946 79,8%	447 71,1%	17896 80,7%
Не очень хорошо	135 9,1%	486 6,1%	45 5,8%	69 5,1%	513 5,8%	68 5,7%	65 10,3%	1381 6,2%
Плохо	40 2,7%	20 0,3%	2 0,3%	5 0,4%	31 0,4%	2 0,2%	6 1%	106 0,5%
Всего	1485 100%	7974 100%	770 100%	1352 100%	8771 100%	1185 100%	629 100%	22166 100%

В. Общение со сверстниками

Насколько хорошо у Вашего ребенка получается общаться со сверстниками	Регион							Всего
	21	39	51	54	68	77	87	
Очень хорошо	305 20,5%	1450 18,2%	134 17,4%	263 19,5%	1583 18%	257 21,7%	81 12,9%	4073 18,4%
Хорошо	1052 70,8%	5653 70,9%	544 70,6%	945 69,9%	6330 72,2%	804 67,8%	433 68,8%	15761 71,1%
Не очень хорошо	111 7,5%	753 9,4%	82 10,6%	130 9,6%	723 8,2%	105 8,9%	87 13,8%	1991 9%
Плохо	3 0,2%	27 0,3%	3 0,4%	4 0,3%	36 0,4%	7 0,6%	7 1,1%	87 0,4%
Всего	1485 100%	7974 100%	770 100%	1352 100%	8771 100%	1185 100%	629 100%	22166 100%

Успешность функционирования в роли ученика является интегральным показателем успешной школьной адаптации. Этот показатель демонстрирует, насколько успешно первоклассник осваивает роль ученика. Справляется с учебной нагрузкой, адекватно реагирует на различные факторы школьной среды и управляет собственным поведением, способен к самоорганизации учебной деятельности. В таблице 3.4.4 приводятся особенности первоклассников, связанные с вышеперечисленными особенностями.

Таблица 3.4.4.

Особенности поведения первоклассников

А. Умение управлять своим поведением

Насколько хорошо у Вашего ребенка получается управлять своим поведением	Регион							Всего
	21	39	51	54	68	77	87	
Очень хорошо	77 5,2%	393 4,9%	24 3,1%	67 5%	356 4,1%	72 6,1%	20 3,2%	1009 4,6%
Хорошо	825 55,6%	3799 47,6%	354 46%	686 50,7%	4398 50,1%	641 54,1%	257 40,9%	10960 49,4%
Не очень хорошо	530 35,7%	3421 42,9%	349 45,3%	545 40,3%	3599 41%	416 35,1%	288 45,8%	9148 41,3%
Плохо	39 2,6%	231 2,9%	31 4%	35 2,6%	272 3,1%	35 3%	33 5,2%	676 3%
Всего	1485 100%	7974 100%	770 100%	1352 100%	8771 100%	1185 100%	629 100%	22166 100%

Б. Поведение в новой ситуации

Насколько хорошо у Вашего ребенка получается осваиваться в новой обстановке	Регион							Всего
	21	39	51	54	68	77	87	
Очень хорошо	136 9,2%	797 10%	93 12,1%	145 10,7%	725 8,3%	143 12,1%	55 8,7%	2094 9,4%
Хорошо	1055 71%	5368 67,3%	495 64,3%	872 64,5%	6163 70,3%	761 64,2%	381 60,6%	15095 68,1%
Не очень хорошо	261 17,6%	1583 19,9%	161 20,9%	309 22,9%	1673 19,1%	250 21,1%	148 23,5%	4385 19,8%
Плохо	21 1,4%	95 1,2%	7 0,9%	14 1%	98 1,1%	15 1,3%	14 2,2%	264 1,2%
Всего	1485 100%	7974 100%	770 100%	1352 100%	8771 100%	1185 100%	629 100%	22166 100%

В. Организация дома учебной деятельности

Насколько хорошо у Вашего ребенка получается организовывать дома учебную деятельность	Регион							Всего
	21	39	51	54	68	77	87	
Очень хорошо	100 6,7%	560 7%	40 5,2%	91 6,7%	565 6,4%	96 8,1%	37 5,9%	1489 6,7%
Хорошо	838 56,4%	4136 51,9%	364 47,3%	752 55,6%	4893 55,8%	588 49,6%	295 46,9%	11866 53,5%
Не очень хорошо	479 32,3%	2835 35,6%	308 40%	459 33,9%	2884 32,9%	431 36,4%	225 35,8%	7621 34,4%
Плохо	45 3%	301 3,8%	45 5,8%	34 2,5%	301 3,4%	45 3,8%	40 6,4%	811 3,7%
Всего	1485 100%	7974 100%	770 100%	1352 100%	8771 100%	1185 100%	629 100%	22166 100%

В таблице 3.4.5 приводятся данные об особенностях первоклассников, которые могут затруднять их адаптацию к школьной жизни.

Таблица 3.4.5

**Информация об особенностях ребенка, затрудняющих адаптацию к
школьной жизни**

	Регион							Всего
	21	39	51	54	68	77	87	
Ребенок часто тревожится	450 30,3%	2704 33,9%	252 32,7%	491 36,3%	3573 40,7%	405 34,2%	194 30,8%	8069 36,4%
Ребенок боится сделать ошибку	626 42,2%	3482 43,6%	335 43,5%	577 42,7%	4209 48%	498 42%	266 42,3%	9993 45,1%
Ребенок плакал в школе	145 9,8%	812 10,2%	95 12,3%	145 10,7%	792 9%	106 8,9%	57 9,1%	2152 9,7%
Всего	1485 100%	7983 100%	770 100%	1352 100%	8771 100%	1185 100%	629 100%	22175 100%

Анализ особенностей поведения первоклассников показывает, что большинство из них готовы к новой деятельности в условиях усложненной коммуникативной ситуации. 84,7% первоклассников хорошо и очень хорошо умеют общаться со взрослыми, 90% успешно общаются с учителем и 89,5% – со сверстниками. Однако 10-15% детей, поступивших в школу, испытывают большие трудности в общении, что связано с их индивидуально-психологическими особенностями. Эти дети требуют особого внимания со стороны учителей и родителей.

На момент поступления в школу только чуть больше половины первоклассников (54%) способны управлять своим поведением. По мнению родителей, 77,5% первоклассников могут успешно осваиваться в новой ситуации. Как видно из приведенных данных, достаточно большое количество детей требует поддержки при адаптации к новой ситуации.

При поступлении в школу доминирующей становится учебная деятельность ребенка. На обучение детей организовать учебную

деятельность дома должно быть направлено внимание, как учителей, так и родителей. Данные опроса родителей показывают, что почти 40% детей не умеют организовать свою учебную деятельность дома, а следовательно, могут испытывать трудности при выполнении домашних заданий.

Особого внимания и поддержки требуют дети, которые отличаются большой тревожностью (см. данные таблицы 3.4.5). Повышение тревожности – нормальная реакция, которая обеспечивает готовность к внезапным изменениям, дает возможность чутко реагировать на ситуацию и поведение других людей. Однако, избыточная тревожность приводит к постоянному беспокойству, которое утомляет ребенка, мешает эффективно работать в классе, строить отношения с другими детьми и взрослыми. Высокая тревожность может выражать страх быть неуспешным. Но и полное отсутствие тревоги, очень высокая эмоциональная стабильность, показатели, значительно отличающиеся от среднего также должны привлекать внимание и дополнительно анализироваться. Если ребенок вовсе не тревожится, это может свидетельствовать о низкой эмоциональной дифференцированности ребенка, непонимание важности учебы, игнорирование обратной связи в социальных контактах, отражающееся в коммуникативных проблемах.

3.5. Состояние здоровья первоклассников

Для первоклассника здоровье является важнейшим ресурсом, с одной стороны дающим возможность дальнейшего полноценного развития, а с другой – индикатором, отражающим предшествующие условия развития.

С началом школьного обучения на ребенка обрушивается целый шквал новых стимулов. На биологическом уровне необходимо включиться в новый режим, благополучно справиться с вирусами, которыми дети активно обмениваются впервые дни взаимодействия. Даже сохранение статичной позы на уроке является стрессовым фактором для первоклассника. А еще необходимо сохранять внимание в ситуации, когда все вокруг – новое, способствующее отвлечению, когда эмоции напряжены – все это требует большого напряжения регуляторных систем – иммунной, нервной, психологической.

В этот ответственный момент у всех детей наблюдается так называемый адаптационный синдром, однако особенности его протекания, интенсивность негативных физиологических сдвигов, уровень психологического напряжения зависят в значительной степени от базового состояния здоровья ребенка и его стрессоустойчивости.

Группа здоровья

Комплексная оценка состояния здоровья каждого ребенка осуществляется в настоящее время в соответствии с Приказом Минздрава России от 30.12.2003 № 621 «О комплексной оценке состояния здоровья детей». Эта оценка проводится с формализацией результата в виде отнесения к одной из «групп здоровья».

К I группе здоровья относятся здоровые дети, имеющие нормальное физическое и психическое развитие, не имеющие анатомических дефектов, функциональных и морфофункциональных отклонений имеющие нормальное развитие и состояние психической сферы.

Ко II группе здоровья относятся дети, у которых отсутствуют хронические заболевания, но имеются некоторые функциональные и морфологические нарушения, это также реконвалесценты (дети, перенесшие недавно какое либо заболевание), особенно перенесшие тяжелые или средней тяжести инфекционные заболевания; дети с общей задержкой физического развития без эндокринной патологии (низкий рост, отставание по уровню биологического развития), дети с дефицитом массы тела или избыточной массой тела, дети часто или/длительно болеющие острыми респираторными заболеваниями; дети с физическими недостатками, последствиями травм или операций, при сохранности соответствующих функций.

К III группе здоровья относятся дети, страдающие хроническими заболеваниями в стадии клинической ремиссии, с редкими обострениями, с сохранными или компенсированными функциональными возможностями, при отсутствии осложнений основного заболевания; дети с физическими недостатками, последствиями травм или операций при условии компенсации соответствующих функций; степень компенсации не должна ограничивать возможности обучения ребенка.

К IV группе здоровья относятся дети, страдающие заболеваниями в активной стадии и стадии нестойкой клинической ремиссии с частыми обострениями, с сохраненными или компенсированными функциональными возможностями или неполной компенсацией функциональных возможностей; с хроническими заболеваниями

в стадии ремиссии, но с ограниченными функциональными возможностями; дети с высокой вероятностью осложнения основного заболевания, дети, у которых основное заболевание требует поддерживающей терапии; дети с физическими недостатками, последствиями травм и операций, с неполной компенсацией соответствующих функций, что, в определенной мере ограничивает возможности обучения.

К V группе здоровья относятся дети, страдающие тяжелыми хроническими заболеваниями, с редкими клиническими ремиссиями, с частыми обострениями, непрерывно рецидивирующим течением, с выраженной декомпенсацией функциональных возможностей организма, наличием осложнений основного заболевания, требующими постоянной терапии, в том числе дети-инвалиды; дети с физическими недостатками, последствиями травм и операций с выраженным нарушением компенсации соответствующих функций и значительным ограничением возможности обучения или труда.

Полученные результаты о состоянии здоровья обследованных первоклассников 2008 года отражают общую тревожную ситуацию, характерную для российских детей. В среднем по всей выборке только у 21,8% детей, то есть у одной пятой, здоровье соответствует критериям первой группы здоровья (см. таблицу 3.5.1 и рис.3.5.1).

Таблица 3.5.1.

Распределение обследуемых первоклассников по группам здоровья

Группа здоровья	Регион							Всего
	21	39	51	54	68	77	87	
Группа 1	216 14,5%	2028 25,6%	112 14,2%	175 12,5%	1915 22,2%	372 30,4%	123 23,1%	4941 21,8%
Группа 2	1037 69,5%	5065 64%	552 69,8%	1018 72,9%	5999 69,5%	762 62,2%	305 57,3%	14738 65,1%
Группа 3	235 15,7%	785 9,9%	121 15,3%	200 14,3%	657 7,7%	82 6,7%	101 19%	2181 9,6%
Группа 4	4 0,3%	29 0,4%	6 0,8%	3 0,2%	55 0,6%	9 0,7%	3 0,6%	109 0,5%

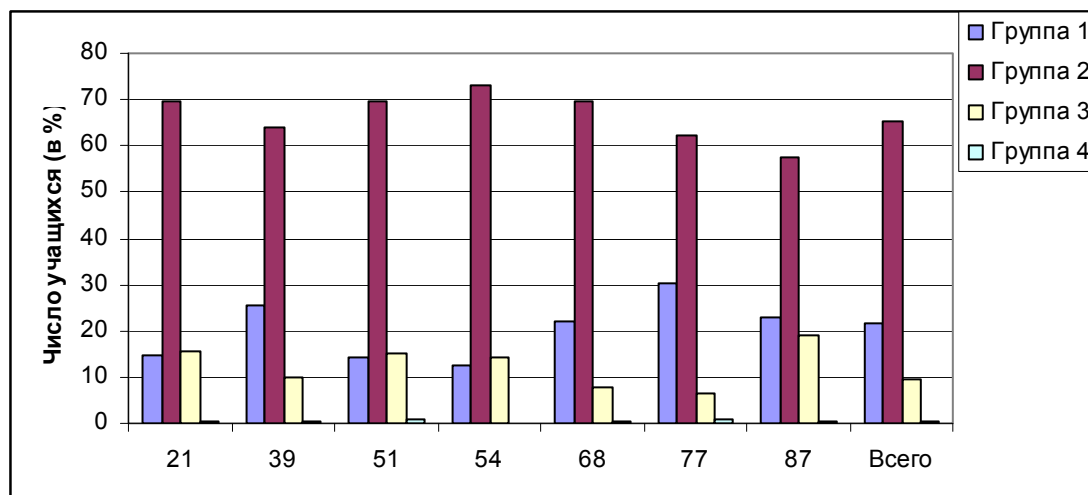


Рис 3.5.1. Распределение обследуемых первоклассников по группам здоровья (по регионам, участвовавшим в эксперименте).

Большинство первоклассников (65,1%) относятся ко второй группе здоровья. 9,6% детей отнесено к третьей группе здоровья. Число детей, отнесенных к 4 группе здоровья, всего 0,5%.

Из данных таблицы видно, что существенных различий между регионами по группам здоровья обследуемых детей практически не наблюдается, хотя и имеются некоторые особенности. К первой группе здоровья в регионе 77 относится 30,4% первоклассников, принявших участие в эксперименте. Регион 54 выделяется среди регионов наименьшим процентом первоклассников (12,5%), которые относятся к первой группе здоровья. Следует напомнить, что по большинству методик на готовность к

обучению результаты обследуемых первоклассников этой области были наивысшими. Целесообразно исследовать, как связано состояние здоровья этих детей с проявленными результатами. Данные, представленные в таблице, также свидетельствуют о достаточно большом проценте детей, имеющих 3 группу здоровья в четырех регионах (21, 51, 54 и 87).

В таблице 3.5.2 приведены данные о росте и массе обследованных первоклассников.

Таблица 3.5.2.

Данные о росте и массе первоклассников, участвовавших в эксперименте

Параметр			Регион							Всего
			21	39	51	54	68	77	87	
Рост (см)	Девочки	Число девочек	755	4055	393	714	4326	656	354	11253
		Среднее	120,5	121,9	121,0	123,2	121,9	122,9	119,8	121,8
	Мальчики	Число мальчиков	752	4271	426	706	4524	597	354	11630
		Среднее	120,8	122,9	121,7	123,4	122,6	123,4	118,7	122,5
Масса тела (кг)	Девочки	Число девочек	755	4055	393	714	4326	656	354	11253
		Среднее	22,1	23,7	23,5	24,2	23,4	24,6	23,4	23,5
	Мальчики	Число мальчиков	752	4271	426	706	4524	597	354	11630
		Среднее	22,9	24,4	24	24,7	24,2	25,5	23,6	24,3

Некоторые особенности здоровья первоклассников представлены в таблице 3.5.3.

Таблица 3.5.3.

Распределение первоклассников по некоторым характеристикам, связанным со здоровьем

	Регион							Всего
	21	39	51	54	68	77	87	
Диагнозы невропатолога	402 26,8%	661 8,0	126 15,6%	426 30,1%	635 7,2%	80 6,4%	163 24,3%	2493 11,0%
Диагнозы других врачей	1114 74,2%	4668 56,4%	560 69,5%	1090 77,1%	4496 51%	753 60,5%	336 50%	13017 57,3%
Травмы и операции	120 8%	289 3,5%	61 7,6%	73 5,2%	362 4,1%	53 4,3%	27 4%	985 4,3%
Жалуется на здоровье (болит голова, живот)	98 6,5%	403 4,9%	60 7,4%	84 5,9%	511 5,8%	71 5,7%	42 6,3%	1269 5,6%
Речь с заиканием и нарушением произношения	333 22,2%	1969 23,8%	263 32,6%	301 21,3%	2000 22,7%	238 19,1%	159 23,7%	5263 23,2%

Состояние здоровья сегодняшних первоклассников отражают данные их распределения по физкультурным группам (см. таблицу 3.5.4, рис. 3.5.2).

Таблица 3.5.4.

Распределение обследуемых первоклассников по физкультурным группам

Физкультурная группа	Регион							Всего
	21	39	51	54	68	77	87	
Основная	1174 79%	6879 87%	647 84%	1148 82%	7782 89%	1075 88%	502 95%	19207 84,5
Вспомогательная	306 21%	903 11%	112 15%	238 17%	869 10%	128 10%	27 5%	2583 11,4%
Освобождены	11 1%	121 2%	9 1%	14 1%	84 1%	20 2%	2 0%	261 1,1%

Большинство (84,5%) обследуемых первоклассников имеют основную физкультурную группу, 11,4% – вспомогательную и 1,1% освобождены от физкультуры. Таким образом, большинство обследуемых первоклассников находится в состоянии функционального равновесия, в то же время особого запаса здоровья у них нет, а значительная часть детей уже имеют достаточно выраженные проблемы со здоровьем. Перед педагогами и родителями стоит сложная задача – при вхождении в школьную жизнь сохранить имеющийся запас здоровья ребенка.

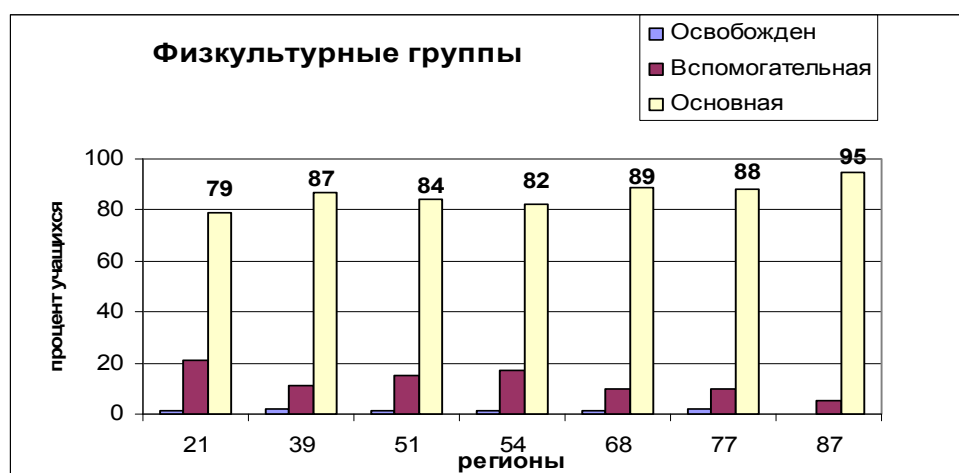


Рис. 3.5.2. Распределение обследуемых первоклассников по физкультурным группам

3.6. Семья как ресурс школьной успешности ребенка

Не вызывает сомнения, что уровень готовности ребенка к школе определяется семьей и ее вкладом в подготовку к школе. Помощь родителей на первом этапе школьной жизни, а также сотрудничество с учителем будут способствовать успешному обучению детей в школе. Для организации эффективного взаимодействия с семьями первоклассников по оказанию поддержки детям учителя начальной школы должны владеть информацией о семьях своих учащихся.

Подготовка к школе

Данные о том, как осуществлялась подготовка детей к школе, были получены в ходе опроса родителей. Родители отвечали на два вопроса: 1. Сколько лет Ваш ребенок ходил в детский сад? 2. Проходил ли Ваш ребенок подготовку к школе? При ответе на второй вопрос родители могли выбрать одновременно несколько ответов. Ответы на поставленные вопросы представлены в таблицах 3.6.1 – 3.6.2.

Таблица 3.6.1

Посещение детского сада

Ребенок ходил в детский сад	Регион							Всего
	21	39	51	54	68	77	87	
Не ходил в детский сад	80 5,4%	1272 16%	10 1,3%	180 13,3%	2478 28,3%	114 9,6%	11 1,7%	4145 18,7%
Менее 1 года	23 1,5%	281 3,5%	13 1,7%	48 3,6%	444 5,1%	44 3,7%	14 2,2%	867 3,9%
1-2 года	58 3,9%	615 7,7%	20 2,6%	79 5,8%	725 8,3%	90 7,6%	36 5,7%	1623 7,3%
2-3 года	122 8,2%	1188 14,9%	57 7,4%	181 13,4%	1002 11,4%	182 15,4%	64 10,2%	2796 12,6%
3 года и более	1179 79,4%	4471 56,1%	658 85,5%	854 63,2%	3972 45,3%	741 62,5%	474 75,4%	12349 55,7%
Всего	1485 100%	7974 100%	770 100%	1352 100%	8771 100%	1185 100%	629 100%	22166 100%

Таблица 3.6.2

Особенности подготовки детей к школе

Проходил ли Ваш ребенок подготовку к школе?	Регион							Всего
	21	39	51	54	68	77	87	
Нет, не проходил	115 7,7%	534 6,7%	23 3%	40 3%	579 6,6%	31 2,6%	43 6,8%	1365 6,2%
Да, в подготовительной группе детского сада	813 54,7%	4262 53,4%	488 63,4%	671 49,6%	4223 48,1%	629 53,1%	488 77,6%	11574 52,2%
Да, на подготовительных занятиях в школе, в которой учится ребенок	725 48,8%	3420 42,9%	379 49,2%	695 51,4%	4986 56,8%	470 39,7%	129 20,5%	10804 48,7%
Да, на подготовительных занятиях в другой школе	239 16,1%	834 10,5%	39 5,1%	196 14,5%	727 8,3%	185 15,6%	19 3%	2239 10,1%
Да, на занятиях с логопедом	589 39,7%	1282 16,1%	230 29,9%	261 19,3%	1341 15,3%	273 23%	66 10,5%	4042 18,2%
Да, на занятиях с репетитором	106 7,1%	382 4,8%	17 2,2%	50 3,7%	212 2,4%	81 6,8%	23 3,7%	871 3,9%
Да, мы готовили его сами	416 28%	2347 29,4%	291 37,8%	392 29%	2655 30,3%	423 35,7%	191 30,4%	6715 30,3%
Другое	60 4%	209 2,6%	24 3,1%	43 3,2%	257 2,9%	76 6,4%	31 4,9%	700 3,2%

Как показывают данные, приведенные в таблицах, половина обследуемых детей проходила подготовку к школе в детском саду. Около половины детей проходили подготовку на специальных занятиях. Занятия с логопедом перед школой посещали 18,2% детей. Для подготовки небольшого числа детей (3,9%) родители приглашали репетиторов. Самостоятельно занимались со своими детьми около 30% родителей.

Подготовка к школе в семье

В таблице 3.6.3 приведена часть ответов родителей на вопрос «Насколько часто до поступления ребенка в школу Вы или кто-нибудь из членов семьи занимались с ним?»

Таблица 3.6.3

Особенности деятельности родителей, которые часто занимались со своими детьми до поступления в школу

Занятия с ребенком до поступления в школу	Регион							Всего
	21	39	51	54	68	77	87	
Читали ему книги	937 63,1%	5172 64,9%	527 68,4%	985 72,9%	5280 60,2%	878 74,1%	308 49%	14087 63,6%
Рассказывали ему истории	675 45,5%	3751 47%	358 46,5%	677 50,1%	3288 37,5%	650 54,9%	238 37,8%	9637 43,5%
Пели ему песни	501 33,7%	2781 34,9%	221 28,7%	441 32,6%	2853 32,5%	402 33,9%	168 26,7%	7367 33,2%
Играли с ним в игрушки с алфавитом (например, в кубики)	761 51,2%	4203 52,7%	384 49,9%	775 57,3%	4473 51%	587 49,5%	237 37,7%	11420 51,5%
Играли с ним в игрушки со счетом (например, в палочки)	671 45,2%	3713 46,6%	343 44,5%	703 52%	4004 45,7%	541 45,7%	223 35,5%	10198 46%
Учили его, используя в компьютер	343 23,1%	2458 30,8%	279 36,2%	461 34,1%	1548 17,6%	370 31,2%	194 30,8%	5653 25,5%
Смотрели учебные телепередачи, фильмы	449 30,2%	2902 36,4%	232 30,1%	493 36,5%	2769 31,6%	349 29,5%	189 30%	7383 33,3%
Играли в слова	685 46,1%	3201 40,1%	297 38,6%	627 46,4%	3064 34,9%	531 44,8%	163 25,9%	8568 38,7%
Читали надписи на этикетках и вывесках	979 65,9%	4531 56,8%	454 59%	895 66,2%	4460 50,8%	770 65%	270 42,9%	12359 55,8%
Считали сдачу (в магазине, кафе)	370 24,9%	2047 25,7%	178 23,1%	281 20,8%	1878 21,4%	177 14,9%	114 18,1%	5045 22,8%
Рисовали	1130 76,1%	6071 76,1%	569 73,9%	1011 74,8%	6694 76,3%	913 77%	447 71,1%	16835 75,9%

Лепили (из пластилина, глины и др.)	633 42,6%	3875 48,6%	335 43,5	685 50,7%	4190 47,8%	584 49,3%	267 42,4%	10569 47,7%
Играли в развивающие игры	766 51,6%	4267 53,5%	395 51,3%	829 61,3%	4087 46,6%	729 61,5%	223 35,5%	11296 51%
Занимались с ним физической подготовкой	573 38,6%	3044 38,2%	261 33,9%	560 41,4%	3061 34,9%	477 40,3%	182 28,9%	8158 36,8%
Разговаривали о школе	1119 75,4%	5881 73,8%	519 67,4%	941 69,6%	6497 74,1%	803 67,8%	392 62,3%	16152 72,9%
Всего родителей отвечало	1485	7974	770	1352	8771	1185	629	22166

Чем выше значение показателя «Подготовка к школе в семье», тем больше вклад семьи в подготовку к школе ребенка. Следует обращать внимание на крайности: ниже среднего как фактора педагогической запущенности, и значительно превышающего средний уровень как гиперсоциальной модели воспитания, излишне фиксированной на успехах ребенка. Обе модели создают свои проблемы на этапе вхождения в школьную жизнь. С одной стороны это может обернуться отсутствием сформированных предпосылок учебной деятельности, а с другой тем, что ребенок уже пресыщен «обучалками» и у него отсутствует интерес к школьному обучению

Поддержка семей обучения ребенка

При поступлении в школу в семье должны быть созданы необходимые условия, способствующие успешному вхождению ребенка в школьную жизнь, например, соблюдение режима дня, создание условий для занятий (места для занятий, домашней библиотеки и др.).

По данным анкетного опроса родителей обследуемых первоклассников в значительном большинстве семей созданы хорошие условия для обучения. В большинстве семей придерживаются режима дня (см. таблицу 3.6.4). Однако около 6% детей (более 1300 первоклассников) живут в семьях, в которых режим дня не соблюдается. Подавляющее число первоклассников имеет «уголок школьника» – свою комнату или часть комнаты, обустроенную для занятий. Однако 9,8% детей, которые пошли в школу в 2008/2009 учебном году, не имели места для занятий. Эти данные необходимо учитывать школам при организации обучения этих детей.

Таблица 3.6.4.

Условия для обучения

Родители:	Регион							Всего
	21	39	51	54	68	77	87	
Соблюдение режима дня для ребенка	1346 90,6%	7146 89,5%	714 92,7%	1264 93,5%	7775 88,6%	1114 94,0%	519 82,5%	19878 89,6%
У ребенка есть «уголок школьника»	1298 87,4%	6956 87,1%	701 91%	1230 91%	7592 86,6%	1071 90,4%	486 77,3%	19334 87,2%
Всего:	1485 100%	7983 100%	770 100%	1352 100%	8771 100%	1185 100%	629 100%	22175 100%

Данные таблицы 3.6.5 показывают, что большинство семей во всех регионах, принимавших участие в эксперименте, имеют дома небольшую детскую библиотеку (более 10 книг). В ряде регионов, например 54 и 77 более половины семей (55,8% и 66,3% соответственно) имеют более 30 детских книг дома, что безусловно должно сказаться на успешности обучения детей этих регионов.

Таблица 3.6.5.

Число детских книг дома у первоклассников

Число детских книг	Регион							Всего
	21	39	51	54	68	77	87	
Меньше 10	200 13,5%	1179 14,8%	62 8,1%	92 6,8%	1607 18,3%	45 3,8%	179 28,5%	3364 15,2%
11-30 книг	702 47,3%	3355 42%	308 40%	491 36,3%	3946 45%	343 28,9%	273 43,4%	9418 42,5
Более 30 книг	566 38,1%	3310 41,5%	384 49,9%	755 55,8%	3113 35,5%	786 66,3%	135 21,5%	9049 40,8%
Всего:	1485 100%	7983 100%	770 100%	1352 100	8771 100%	1185 100%	629 100%	22175 100%

Данные таблицы «Число детских книг дома у первоклассников» помогает установить некоторые возможные причины готовности или неготовности первоклассников к школе, если связать данные региона по готовности учащихся и данные этой таблицы. Именно в регионе № 87 самый большой процент семей, в которых в доме меньше 10 книг, этот процент практически в два раза больше, чем в других регионах. В этом регионе намного ниже, чем в других регионах процент семей, в которых более 30 книг. Для региона № 54 характерна абсолютно обратная картина – процент семей, в которых меньше 10 книг в два раза ниже, чем в среднем по выборке, а процент семей, в которых более 30 книг, довольно высок – выше только в регионе № 77. Эти факты подтверждают установленную в международных исследованиях прямую связь высоких достижений детей и количества книг в доме, указывая на связь уровня подготовки детей от домашней библиотеки. Понятно, что не просто наличие книг в доме гарантирует готовность к школе, это скорее хороший индикатор культурного уровня семьи и ее заботы о развитии ребенка.

Помощь ребенку в обучении

Данные о том, как в семьях планируется помощь первокласснику, представлены в таблице 3.6.6. В основном помогать в приготовлении уроков будут матери первоклассников. Однако около трети отцов также планируют оказывать помощь своим детям. В среднем 5,6% родителей считает, что помогать детям должна школа (наибольший процент в регионе 87), а 3,8% родителей готовы нанять репетитора, если потребуется (наибольший процент в регионе 21).

Таблица 3.6.6.

Оказание помощи первоклассникам при подготовке уроков

Кто в основном будет помогать в приготовлении уроков (не более двух ответов)	Регион							Всего
	21	39	51	54	68	77	87	
Мама	1373 92,5%	7319 91,7%	706 91,7%	1279 94,6%	8022 91,5%	1091 92,1%	496 78,9%	20286 91,5%
Папа	591 39,8%	2905 36,4%	311 40,4%	489 36,2%	2843 32,4%	374 31,6%	228 36,2%	7741 34,9%
Другие родственники	262 17,6%	1446 18,1%	105 13,6%	213 15,8%	1504 17,1%	242 20,4%	105 16,7%	3877 17,5%
Должна помогать школа	115 7,7%	362 4,5%	60 7,8%	49 3,6%	490 5,6%	78 6,6%	80 12,7%	1234 5,6%
Если будет надо, найдем репетитора	97 6,5%	304 3,8%	40 5,2%	49 3,6%	260 3%	63 5,3%	27 4,3%	840 3,8%
Другие	65 4,4%	184 2,3%	17 2,2%	37 2,7%	221 2,5%	59 5%	23 3,7%	606 2,7%

Данные таблицы «Оказание помощи первоклассникам при подготовке уроков» интересны для рассмотрения с разных позиций, но особенно хотелось бы обратить внимание на регион № 87. При анализе данных по методикам готовности к обучению зафиксировано, что в этом регионе самая неблагоприятная ситуация с общей готовностью первоклассников к обучению – значительный процент имеет очень низкую готовность и незначительный процент имеет высокую готовность. При этом именно в этом регионе самый низкий процент мам собирается помогать своим детям в приготовлении уроков и самый высокий процент – практически в два раза выше, чем в остальных регионах, ответов «Должна помогать школа». Все это говорит о том, что педагогам начальной школы этого региона предстоит нелегкая работа по обучению детей и им не стоит надеяться на помощь семьи.

Установки родителей по отношению к школьному обучению

Интересной является информация о приоритетных установках родителей в связи с обучением в школе (см. таблицы 3.6.7-3.6.8). Анализ приоритетных установок родителей позволяет понять, как ими воспринимается обучение в школе: Или ребенок заранее настраивается только на отличную учебу, и любые неудачи излишне драматизируются. Вся жизнь не только ребенка, но и всей семьи концентрируется на школьных успехах. Или учеба воспринимается как нечто, не имеющее большой ценности. Возможны негативные последствия обеих полярных позиций.

По данным, представленным в таблице 3.6.7, около половины родителей (42,5%) настраивают своих детей на получение отличных отметок, 20,6% –

на обучение без троек. «Отметки не главное. Главное – знания» считают 32,5% родителей, а «Отметки не главное. Главное – быть здоровым» – только 5,5% родителей.

Таблица 3.6.7.

Установки родителей в связи с обучением в школе

На какие оценки Вы настраиваете ребенка	Регион							Всего
	21	39	51	54	68	77	87	
Конечно же, на пятерки	622 41,9%	3298 41,3%	330 42,9%	553 40,9%	3961 45,2%	450 38%	207 32,9%	9421 42,5%
Главное – чтоб учился без троек	476 32,1%	1396 17,5%	138 17,9%	224 16,6%	2050 23,4%	149 12,6%	132 21%	4565 20,6%
Отметки – не главное. Главное – знания	574 38,7%	2839 35,6%	250 32,5%	510 37,7%	2280 26%	513 43,3%	249 39,6%	7215 32,5%
Отметки – не главное. Главное – чтоб был здоровым	127 8,6%	413 5,2%	43 5,6%	55 4,1%	451 5,1%	78 6,6%	56 8,9%	1223 5,5%
Другое	31 2,1%	159 2%	26 3,4%	36 2,7%	128 1,5%	60 5,1%	42 6,7%	482 2,2%

В среднем около половины родителей говорят своим детям о том, что у них на игрушки не будет времени (см. таблицу 3.6.8). Такая жесткая установка родителей вносит свой вклад в усиление тревожных ожиданий ребенка в отношении школы (школа может восприниматься ребенком отчасти как фактор, резко и изменяющий, и ухудшающий качество его жизни, ожидание учебы как конца беззаботного детства, то есть ожидание потери и лишения радости).

Таблица 3.6.8.

На игрушки не будет времени

Родители:	Регион							Всего
	21	39	51	54	68	77	87	
На игрушки не будет времени	784 52,8%	3124 39,2%	269 34,9%	426 31,5%	4401 50,2%	403 34,9%	258 41%	9665 43,6%
Всего	1485 100%	7974 100%	770 100%	1352 100%	8771 100%	1185 100%	629 100%	22166 100%

Социально-экономическое состояние семей учащихся

Информация о семьях учащихся необходима также для определения факторов, которые могут помочь объяснить полученные результаты. Среди этих факторов важное место отводится социально-экономическому состоянию семей учащихся, принявших участие в эксперименте по изучению готовности первоклассников к обучению в школе. Многочисленные исследования как в России, так и за рубежом показывают, что этот фактор оказывает сильное влияние на результаты обучения. Фактор социально-экономического статуса семьи формируется на основе следующих показателей, заложенных в анкете для родителей: финансовое положение

семьи и показателей, характеризующих образовательную и культурную среду дома (например, наличие детских книг и «уголка школьника»).

Данные о составе семьи учащихся приводятся в таблице 3.6.9.

Таблица 3.6.9.

Состав семьи

Число человек, постоянно проживающих в доме	Регион							Всего
	21	39	51	54	68	77	87	
2	92 6,2%	356 4,5%	68 8,8%	81 6,0%	361 4,1%	– –	39 6,2%	997 4,5%
3	408 27,5%	2269 28,4%	282 36,6%	458 33,9%	2755 31,4%	45 3,8%	170 27,0%	6387 28,8%
4	533 35,9%	2921 36,6%	302 39,2%	503 37,2%	3400 38,8%	298 25,1%	197 31,3%	8154 36,8%
5	222 14,9%	1133 14,2%	64 8,3%	139 10,3%	1220 13,9%	507 42,8%	78 12,4%	3363 15,2%
6	94 6,3%	457 5,7%	9 1,2%	44 3,3%	495 5,6%	207 17,5%	31 4,9%	1337 6%
7	37 2,5%	186 2,3%	2 0,3%	11 0,8%	172 2,0%	73 6,2%	14 2,2%	495 2,2%
8	12 0,8%	81 1,0%	1 0,1%	7 0,5%	82 0,9%	24 2,0%	8 1,3%	215 1%
9	8 0,5%	46 0,6%	– –	4 0,3%	37 0,4%	10 0,8%	3 0,5%	108 0,5%
10	1 0,1%	10 0,1%	– –	1 0,1%	23 0,3%	5 0,4%	– –	40 0,2%
Более 10 человек	2 0,2%	22 0,3%	– –	– –	25 0,3%	1 0,1%	3 0,6%	53 0,2%
% невалидных и/или отсутствующих ответов	76 5,1%	502 6,3%	42 5,5%	104 7,6%	201 2,3%	15 1,3%	86 13,7%	1026 4,6%
Всего ответили	1485 100%	7983 100%	770 100%	1352 100%	8771 100%	1185 100%	629 100%	22175 100%

Представленные данные показывают, что во всех школах регионов, принимавших участие в эксперименте, наибольший процент семей – около 37% – состоит из 4 человек, около 30% семей из 3 человек, чуть выше 15% из 5 человек. Во всех экспериментальных регионах 4,5% семей состоят из 2-х человек: сам первоклассник и один из родителей (или другой взрослый).

В основном в семьях обследованных первоклассников не более 2 детей, что является ожидаемым показателем (см. таблицу 3.6.10.). Причем семьи с одним ребенком встречаются чуть чаще, чем семьи с двумя детьми.

Таблица 3.6.10.

Число детей в семье

Число детей в семье	Регион							Всего
	21	39	51	54	68	77	87	
1	667 44,9%	3451 43,2%	362 47,0%	682 50,4%	3880 44,2%	509 43,0%	201 32,0%	9752 44%
2	631 42,5%	3371 42,2%	308 40,0%	541 40,0%	3603 41,1%	534 45,1%	220 35,0%	9208 41,5%
3	115 7,7%	620 7,8%	40 5,2%	84 6,2%	681 7,8%	91 7,7%	80 12,7%	1711 7,7%
4	22 1,5%	171 2,1%	7 0,9%	14 1,0%	222 2,5%	16 1,4%	27 4,3%	479 2,2%
5	10 0,7%	57 0,7%	– –	3 0,2%	70 0,8%	4 0,3%	13 2,1%	157 0,7%
6	2 0,1%	25 0,3%	– –	1 0,1%	30 0,3%	4 0,3%	6 1,0%	68 0,3%
7		51 0,6%	– –	1 0,1%	23 0,3%	– –	3 0,5%	78 0,4%
8	1 0,1%	7 0,1%	1 0,1%	– –	17 0,2%	– –	2 0,3%	28 0,1%
9	1 0,1%	6 0,1%	– –	1 0,1%	12 0,1%	– –	– –	20 0,1%
10	1 0,1%	2 0,0%	– –	– –	7 0,1%	– –	1 0,2%	11 0,05%
11	5 0,3%	16 0,2%	20 2,6%	– –	21 0,2%	1 0,1%	2 0,3%	65 0,3%
12	2 0,1%	1 0,1%	7 0,9%	– –	13 0,1%	1 0,1%	– –	24 0,1%
% невалидных и/или отсутствующих ответов	28 1,9%	205 2,6%	25 3,1%	25 1,9%	192 2,2%	25 2,1%	74 11,7%	574 2,6%
Всего ответили	1485 100%	7983 100%	770 100%	1352 100%	8771 100%	1185 100%	629 100%	22175 100%

Родителям первоклассников также задали вопрос о том, каково финансовое положение их семьи по сравнению с другими семьями страны. Ответы родителей представлены в таблице 3.6.11. Из таблицы видно, что значительная часть опрошенных родителей – 68,3% – определили свое экономическое положение как «среднее». Чуть более 20% удовлетворены положением семьи и около 10% семей считают свое положение неудовлетворительным.

Таблица 3.6.11.

Финансовое положение семей учащихся 1 классов

Каково, по Вашему мнению, финансовое положение семьи по сравнению с другими семьями страны?	Регион							Всего
	21	39	51	54	68	77	87	
Очень плохое	20 1,3%	101 1,3%	15 1,9%	7 0,5%	201 2,3%	5 0,4%	28 4,5%	377 1,7%
Плохое	128 8,6%	589 7,4%	54 7,0%	61 4,5%	850 9,7%	48 4,1%	66 10,5%	1796 8,1%
Среднее	1028 69,2%	5469 68,5%	515 66,9%	855 63,2%	6164 70,3%	771 65,1%	350 55,6%	15152 68,3%
Хорошее	287 19,3%	1618 20,3%	160 20,8%	390 28,8%	1407 16,0%	314 26,5%	118 18,8%	4294 19,4%
Очень хорошее	13 0,9%	70 0,9%	13 1,7%	23 1,7%	56 0,6%	21 1,8%	10 1,6%	206 0,9%
% невалидных и/или отсутствующих ответов	9 0,6%	136 1,7%	13 1,7%	16 1,2%	93 1,1%	26 2,2%	57 9,1%	350 1,6%
Всего	1485 100%	7983 100%	770 100%	1352 100%	8771 100%	1185 100%	629 100%	22175 100%

3.7. Ресурсы и цена адаптации

Начало школьного обучения у всех детей связано с адаптационным синдромом – целостной реакцией, возникающей в ответ на резкие изменения жизненных стереотипов, протекающей как на уровне всех систем: как на организменно-физиологическом уровне, так и на социально-психологическом, личностном уровнях.

Проведенное обследование позволило оценить особенности процесса адаптации к школьному обучению с трех сторон:

- через анализ собственной продуктивной деятельности ребенка и результатов его психологического тестирования;
- через восприятие учителя (который взаимодействует с ребенком в школе);
- через восприятие родителя (который видит проявление реакций адаптации ребенка в домашней обстановке).

Цена адаптации первоклассников к школьному обучению

«Цена адаптации» – интегрированный показатель, полученный на основе определения уровня изменений, отражающихся в поведении ребенка на фоне его вхождения в учебную жизнь. Она показывает степень затратности для ребенка процесса вхождения в школу и является необходимым параметром для оценки адаптации к школе, поскольку позволяет предупредить перенапряжения ребенка и ухудшение его здоровья.

Данный показатель фиксирует те особенности поведения, которых не было до момента поступления в школу. Чем выше накопление, тем больше выражена цена адаптации. Возможно, например, по всем показателям у ребенка хорошие результаты, а цена адаптации очень высокая. В этом случае, можно сказать, что успехи ребенка даются с большим внутренним напряжением. Для данного ребенка школьная жизнь очень затратна, возможны негативные последствия, например, в виде ухудшения здоровья.

Если к концу учебного года поведение выравнивается, можно сделать вывод, что уменьшается затратность школьной жизни для ребенка.

Высокий результат по данному показателю является важной информацией для родителей. Необходимо выяснить зоны наибольшего напряжения для своевременной помощи ребенку.

Проявление реакций адаптации ребенка в домашней обстановке очень отчетливо видят родители. Для оценки «Цены адаптации», которую платит организм ребенка, используется ряд вопросов об изменениях в поведении ребенка за время пребывания в школе, на которые родители дают ответы ДА или НЕТ (напомним, что анкетирование родителей проводилось в конце сентября). Ответы родителей на вопросы об изменениях в поведении обследуемых детей представлены в таблице 3.7.1.

Таблица 3.7.1.

Цена адаптации ребенка к школе (отдельные элементы)

Изменения в поведении ребенка	Регион							Всего
	21	39	51	54	68	77	87	
1. После школы нуждается в отдыхе	286 19,3%	1448 18,1%	147 19,1%	255 18,9%	1682 19,2%	230 19,4%	86 13,7	4134 18,6%
2. С трудом стал засыпать вечером	81 5,5%	576 7,2%	61 7,9%	75 5,5%	590 6,7%	54 4,6%	55 8,7	1492 6,7%
3. Сон стал беспокойным	82 5,5%	490 6,1%	51 6,6%	89 6,6%	504 5,7%	57 4,8%	38 6,0	1311 5,9%
4. Просыпается утром с трудом	661 44,5%	3255 40,8%	305 39,6%	560 41,4%	3567 40,7%	482 40,7%	200 31,8	9030 40,7%
5. Просыпается утром в плохом настроении	179 12,1%	948 11,9%	84 10,9%	143 10,6%	1042 11,9%	106 8,9%	47 7,5	2549 11,5%
6. После уроков приходит и сразу ложится спать	49 3,3%	322 4%	13 1,7%	41 3%	363 4,1%	55 4,6%	27 4,3	870 3,9%
7. Изменился аппетит	261 17,6%	1223 15,3%	113 14,7%	195 14,4%	1237 14,1%	174 14,7%	87 13,8	3290 14,8%
8. После школы перевозбужден	222 14,9%	1176 14,7%	137 17,8%	198 14,6%	1185 13,5%	208 17,6%	127 20,2	3253 14,7%
9. Вечером с трудом успокаивается	167 11,2%	947 11,9%	97 12,6%	189 14,0%	1010 11,5%	134 11,3%	90 14,3	2634 11,9%
10. Стали заметны навязчивые движения	162 10,9%	546 6,8%	58 7,5%	102 7,5%	538 6,1%	66 5,6%	38 6,0	1510 6,8%
11. Тревожится о школьных делах	577 38,9%	3360 42,1%	256 33,2%	527 39,0%	4456 50,8%	399 33,7%	225 35,8	9800 44,2%
12. Боится опоздать в школу и что-либо не сделать	687	3688	282	574	4917	482	278	10908

	46,3%	46,2%	36,6%	42,5%	56,1%	40,7%	44,2	49,2%
13. Появились жалобы на здоровье	146 9,8%	653 8,2%	79 10,3%	144 10,7%	765 8,7%	120 10,1%	40 6,4	1947 8,8%
14. Стал капризничать	221 14,9%	979 12,3%	134 17,4%	211 15,6%	1088 12,4%	159 13,4%	71 11,3	2863 12,9
15. Другое	43 2,9%	226 2,8%	30 3,9%	33 2,4%	297 3,4%	44 3,7%	21 3,3	694 3,1%

Для удобства представления результатов исследования индекс «Цена адаптации» был преобразован с выделением трех уровней: низкого (0-1 баллов или положительных ответов на вопросы, представленные в предыдущей таблице), среднего (2-4 баллов) и высокого (5-14 баллов).

В таблице 3.7.2 представлены данные о «цене адаптации» первоклассников к школе по регионам.

Таблица 3.7.2

Цена адаптации ребенка к школе (обобщенный индекс)

Цена адаптации	Регион							Всего
	21	39	51	54	68	77	87	
Низкий уровень (0-1 баллов)	492 33,1%	2732 34,2%	301 39,1%	451 33,4%	2430 27,7%	441 37,1%	244 38,8%	7091 32%
Средний уровень (2-4 баллов)	769 51,8%	4068 51%	360 46,8%	711 52,6%	5042 57,5%	593 50%	306 48,6%	11849 53,4%
Высокий уровень (5-14 баллов)	224 15,1%	1183 14,8%	109 14,2%	190 14,1%	1299 14,8%	151 12,7%	79 12,6%	3235 14,6%
Всего	1485 100%	7983 100%	770 100%	1352 100%	8771 100%	1185 100%	629 100%	22175 100%

Можно отметить, что исследуемые адаптационные показатели незначительно отличаются по регионам. Почти у трети детей практически не фиксируются изменения в поведении. У половины детей отмечаются несколько проявлений (2-4) адаптационного синдрома. Около 15% первоклассников очень существенно реагируют на начало обучения в школе.

4. Изучение факторов, связанных с образовательными учреждениями, учителями и учебным процессом

4.1. Характеристики общеобразовательных учреждений, участвовавших в эксперименте

Основания для набора учащихся в общеобразовательное учреждение

Характер приема в образовательные учреждения определяет во многом степень селективности образовательной системы. Данные об условиях приема в 1 класс участвовавших в эксперименте образовательных учреждений приведены в таблице 4.1.1.

Таблица 4.1.1

Основания для набора учащихся в 1 класс

Учителя: Основания для набора учащихся в 1 класс	Регион							Всего
	21	39	51	54	68	77	87	
На основании заявления родителей	55 83,3%	362 94,5%	36 94,7%	45 83,3%	688 96,4%	45 90%	42 91,3%	1273 94,2%
По результатам беседы детей с учителем	12 18,2%	22 5,7%	2 5,3%	3 5,6%	61 8,5%	9 18%	4 8,7%	113 8,4%
По результатам специального обследования детей (например, индивидуального или группового)	9 13,6%	24 6,3%	2 5,3%	11 20,4%	53 7,4%	7 14%	6 13,0%	122 9%
Другое	1 1,5%	18 4,7%	1 2,6%	– –	21 2,9%	1 2%	5 10,9%	47 3,5%

Как видно из представленных данных, основным подходом к комплектации первых классов обследуемых общеобразовательных учреждений является заявление родителей. При этом в ряде образовательных учреждений (от 5 до 20% в отдельных регионах) дети зачисляются в школу по результатам беседы с учителями или специальных обследований.

Данные об особенностях отбора в обследуемые образовательные учреждения необходимо учитывать при интерпретации полученных результатов по всем показателям.

Выбор образовательного учреждения

Данные о том, как выбирают родители школы для своих детей, приведены в таблице 4.1.2. Анализ показывает, что в среднем большинство родителей (64,1%) отдают своих детей в школу по месту жительства, однако треть родителей специально выбирали школу для своего ребенка. В ряде регионов (51, 54 и 77) около половины родителей воспользовались правом выбора наиболее подходящей школы для своих детей.

Таблица 4.1.2.

Основания для выбора образовательного учреждения

Родители: Выбор школы	Регион							Всего
	21	39	51	54	68	77	87	
По месту жительства	737 50%	5117 64,3%	370 48%	606 44,8%	6291 71,7%	529 44,6%	548 87,1%	14198 64,1%
Специально выбирали	615 41%	2472 31%	358 46,5%	692 51,2%	2118 24,1%	601 50,7%	49 7,8%	6905 31,2%
Другое	104 7%	192 2,4%	18 2,3%	26 1,9%	232 2,6%	29 2,4%	6 0,9%	607 2,7%
Всего	1485 100%	7958 100%	770 100%	1352 100%	8771 100%	1185 100%	629 100%	22150 100%

4.2. Характеристики классов, участвовавших в эксперименте, и особенностей образовательного процесса

Число учащихся в первых классах

Данные о наполняемости первых классов, участвовавших в эксперименте, отражены в таблице 4.2.1. Из таблицы видно, что в целом по регионам в эксперименте участвовало около 20% классов с малой наполняемостью (до 6 учеников). В основном таких классов много (41%) в регионе 68. Почти в 10% классов фиксируется превышение численности детей по сравнению с принятыми нормами. В некоторых регионах, например, в 21, 54 и 77, это превышение наблюдается в более половины первых классов. В регионе 77 таких классов 52%.

Таблица 4.2.1.

Число учащихся в первых классах

Уровень наполняемости классов	Регион							Всего:
	21	39	51	54	68	77	87	
В классе 1-6 учеников	4 6%	22 5,8%	1 2,6%	0 0%	292 41%	– –	9 19,6%	328 24,3%
В классе 7-15 учеников	6 9%	52 13,6%	9 23,6%	3 5,7%	157 21,9%	1 2%	17 37%	245 18,1%
В классе 16-25 учеников	22 33,2%	188 49,1%	12 31,5%	17 31,7%	170 23,8%	23 46%	15 32,6%	447 33,1%
В классе более 25 учеников	34 51,4%	120 31,4%	16 42,1%	34 63%	92 12,8%	26 52%	5 10,9%	327 24,2
Всего:	66 100%	383 100%	38 100%	54 100%	714 100%	50 100%	46 100%	1351 100%

Используемые учебно-методические комплекты

Данные об используемых учебно-методических комплектах в обследуемых школах приведены в таблице 4.2.2.

Таблица 4.2.2.

Используемые учебно-методические комплекты в первом классе

Учебно-методический комплект	Регион							Всего
	21	39	51	54	68	77	87	
Школа России	10 15,2%	216 56,4%	24 63,2%	6 11,1%	519 72,7%	9 18%	23 50%	807 59,7%
Гармония	2 3,0%	30 7,8%	2 5,3%	1 1,9%	15 2,1%	6 12%	– –	56 4,1%
Система Занкова	5 7,6%	28 7,3%	– –	11 20,4%	27 3,8%	6 12%	– –	77 5,8%
Система Эльконина-Давыдова	2 3,0%	5 1,3%	– –	1 1,9%	5 0,7%	1 2%	– –	14 1%
Начальная школа XXI века	28 42,4%	37 9,7%	6 15,8%	10 18,5%	53 7,4%	6 12%	4 8,7%	144 10,7
Школа 2100	9 13,6%	10 2,6%	1 2,6%	8 14,8%	51 7,1%	4 8%	11 23,9%	94 6,9%
Классическая начальная школа	1 1,5%	– –	– –	– –	1 0,1%	1 2%	– –	3 0,2%
Планета знаний	4 6,1%	6 1,6%	1 2,6%	11 20,4%	18 2,5%	1 2%	3 6,5%	44 3,3%
Другое	2 3,0%	44 11,5%	4 10,5%	4 7,4%	14 2,0%	8 16%	1 2,2%	77 5,7%
Всего	66 100%	383 100%	38 100%	54 100%	714 100%	50 100%	46 100%	1351 100%

Полученные данные указывают на то, что в настоящее время значительный процент (по всей выборке 59,7%) учителей начальной школы остаются приверженцами традиционной системы обучения, выбирая комплект «Школа России».

Данный комплект используют более чем в половине школ в регионах 51 и 68, в которых в обследовании участвовали практически все первоклассники. Однако в регионе 77 данный комплект используется только в 18% обследуемых классов. Из других комплектов можно отметить УМК «Начальная школа XXI века», который выбрал 10,7% учителей начальной школы.

Количество учеников, испытывающих трудности в понимании языка обучения

Данные о количестве учеников, испытывающих трудности в понимании русского языка, на котором ведется преподавание в первом классе, приведены в таблице 4.2.3.

Таблица 4.2.3.

**Распределение классов в зависимости от того, испытывают ли учащиеся
класса трудности в понимании русской речи**

Количество учеников в классе, испытывающих трудности в понимании языка обучения	Регион							Всего
	21	39	51	54	68	77	87	
0	38 57,6%	227 59,3%	33 86,8%	33 61,1%	517 72,4%	25 50%	24 52,1%	897 66,4%
1-2	10 15,1%	70 18,3%	1 2,6%	11 20,4%	78 11%	14 28%	3 6,5%	187 13,8%
3-4	2 3,0%	14 3,7%	1 2,6%	1 1,9%	11 1,4%	2 4%	– –	31 2,3%
5 и более	1 1,5%	9 2,4%	– –	– –	10 1,4%	– –	– –	20 1,5%
% невалидных и/или отсутствующих ответов	15 22,7%	63 16,4%	3 7,9%	9 16,7%	98 13,7%	9 18%	19 41,3%	216 16%
Всего	66 100%	383 100%	38 100%	54 100%	714 100%	50 100%	46 100%	1351 100%

В многонациональном государстве в связи с увеличением миграции населения проблема понимания языка, на котором осуществляется обучение, должна быть под постоянным контролем. Как показывает анализ приведенных данных, только 66% обследуемых классов, по мнению учителей, не имеют детей, испытывающих трудности в понимании русской речи. По отдельным регионам данные отличаются: от 50% в регионе 77 до 87% в регионе 51. В регионе 77 в 28% обследуемых классов имеется 1-2 ученика с трудностями в понимании языка обучения. При анализе данных следует обратить внимание на большой процент отсутствующих ответов. Этот факт можно интерпретировать следующим образом: или учителя затруднялись ответить на данный вопрос, или считали его неважным для ответа.

В связи с рассматриваемой проблемой интересными являются данные о языке общения в семьях обследованных учащихся (см. таблицу 4.2.4.). Эти данные необходимы для интерпретации результатов обследования, проводимом на русском языке. Анализ таблицы показывают, что подавляющее большинство обследуемых первоклассников общаются со своими родителями дома на русском языке. Меньше всего таких учащихся в регионе 21 (89,4%).

Таблица 4.2.4.

Язык общения дома

Язык домашнего общения	Регион							Всего
	21	39	51	54	68	77	87	
Русский	1328 89,4%	7695 96,5%	757 98,3%	1313 97,1%	8434 96,2%	1128 95,2%	587 93,3%	21242 95,8%
Другой язык	96 6,5%	132 1,7%	1 0,1%	13 1%	204 2,3%	28 2,4%	6 1%	480 2,2%
% невалидных и/или отсутствующих ответов	61 4,1%	147 1,8%	12 1,6%	26 1,9%	133 1,5%	29 2,4%	36 5,7%	444 2%
Всего ответили	1485 100%	7974 100%	770 100%	1352 100%	8771 100%	1185 100%	629 100%	22166 100%

Данные об основных причинах возникающих у детей первого класса трудностей в школе представлены в таблице 4.2.5 и на рис. 4.2.1

Таблица 4.2.5.

Причины возникновения трудностей в школе (по мнению учителей и родителей)

А. По мнению учителя

Причины возникновения трудностей (по мнению учителя, не более 2-х ответов)	Регион							Всего
	21	39	51	54	68	77	87	
В усложненных программах обучения	9 13,6%	48 12,5%	4 10,5%	12 22,2%	99 13,9%	4 8,0%	2 4,3%	178 13,2%
В недостаточном уровне готовности детей к школе	41 62,1%	260 67,9%	24 63,2%	22 40,7%	542 75,9%	20 40%	33 71,7%	942 69,7%
В перегрузке учащихся учебными предметами	5 7,6%	5 1,3%	1 2,6%	2 3,7%	16 2,2%	2 4%	0 0%	31 2,3%
В перегрузке учащихся дополнительным образованием	1 1,5%	16 4,2%	2 5,3%	3 5,6%	5 0,7%	10 20%	1 2,2%	38 2,8%
В ухудшении здоровья детей	36 54,5%	247 64,5%	19 50%	26 48,1%	372 52,1%	25 50%	35 76,1%	760 56,3%
В недостаточной поддержке семьей ребенка в процессе обучения в школе	3 4,5%	8 2,1%	0 0%	1 1,9%	45 6,3%	1 2%	9 19,6%	67 4,9%
В недостаточном методическом оснащении комплектами УМК	3 4,5%	12 3,1%	5 5,3%	1 1,9%	22 3,1%	0 0%	3 6,5%	46 3,4%
Другое	20 30,3%	139 36,3%	20 52,6%	30 55,6%	217 30,4%	32 64%	9 19,6%	467 34,6%
Всего ответили учителей:	66	383	38	54	714	50	46	1351

Б. По мнению родителей

Причины возникновения трудностей (по мнению родителей, не более 3-х ответов)	Регион							Всего
	21	39	51	54	68	77	87	
В усложненных программах обучения	493 33,2%	2869 35,9%	270 35,1%	353 26,1%	3695 42,1%	331 27,9%	138 21,9%	8149 36,7%
В недостаточном уровне готовности детей к школе	467 31,4%	2879 36,1%	300 39%	344 25,4%	3204 36,5%	293 24,7%	256 40,7%	7743 34,9%
В перегрузке детей в школе	209 14,1%	879 11%	61 7,9%	159 11,8%	885 10,1%	175 14,8%	59 9,4%	2427 10,9%
В перегрузке детей дополнительным образованием	212 14,3%	605 7,6%	84 10,9%	169 12,5%	441 5%	168 14,2%	44 7,0%	1723 7,8%
В перегрузке детей домашней работой	245 16,5%	137 1,7%	13 1,7%	20 1,5%	147 1,7%	31 2,6%	29 4,6%	622 2,8%
В ухудшении здоровья детей	220 14,8%	1334 16,7%	185 24%	294 21,7%	1831 20,9%	249 21%	89 14,1%	4202 18,9%
В недостаточной поддержке семьей школьного обучения	206 13,9%	1087 13,6%	147 19,1%	194 14,3%	738 8,4%	177 14,9%	116 18,4%	2665 12%
В трудностях в отношении с учителями	98 6,6%	387 4,8%	54 7%	90 6,7%	227 2,6%	115 9,7%	45 7,2%	1016 4,6%
В трудностях в отношении со сверстниками	179 12,1%	745 9,3%	112 14,5%	205 15,2%	657 7,5%	161 13,6%	92 14,6%	2151 9,7%
В позднем засыпании	364 24,5%	1840 23%	198 25,7%	456 33,7%	1965 22,4%	411 34,7%	137 21,8%	5371 24,2%
Другое	195 13,1%	1020 12,8%	89 11,6%	161 11,9%	1203 13,7%	165 13,9%	118 18,8%	2951 13,3%
Всего ответили родителей:	1485	7983	770	1352	8771	1185	629	22175

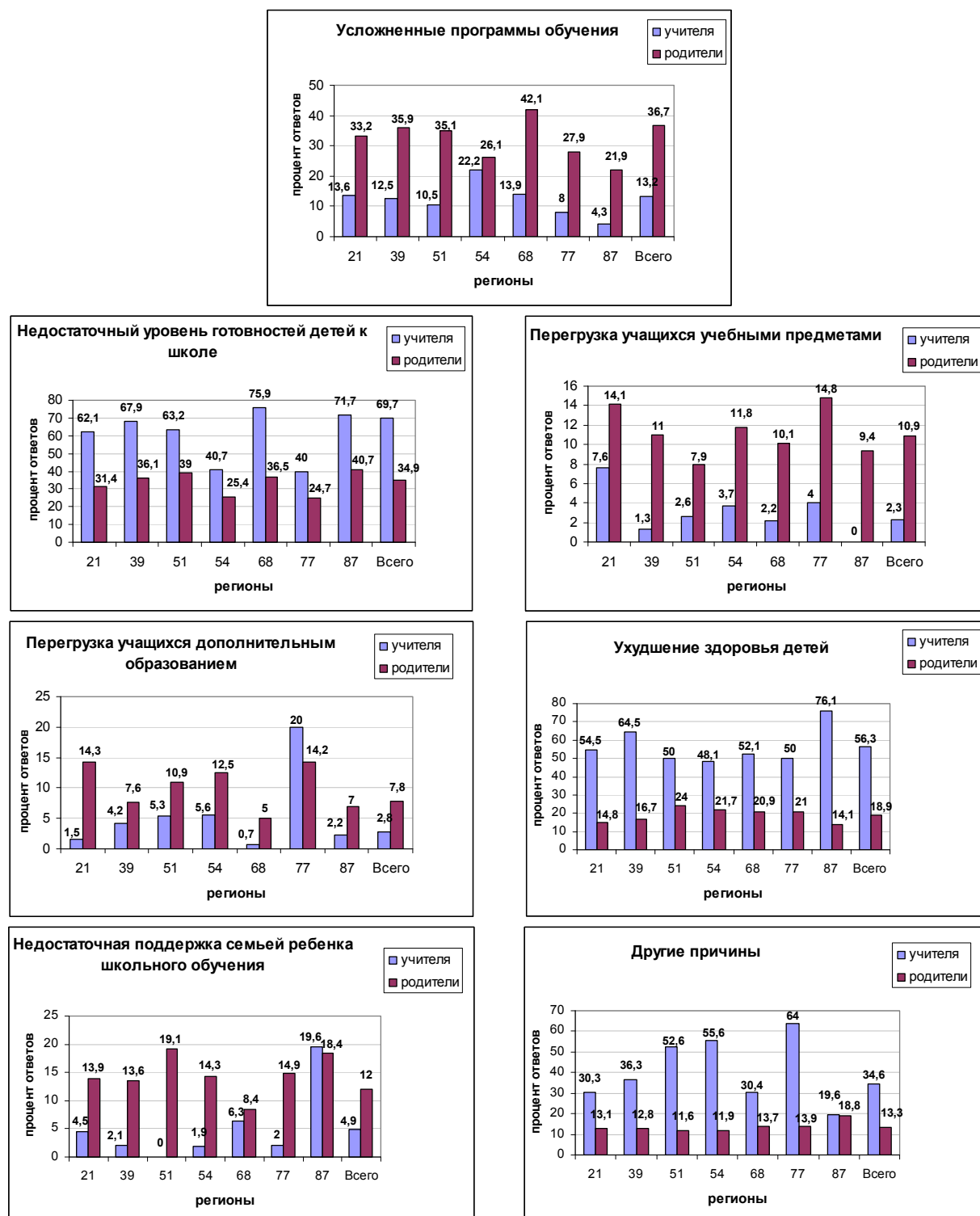


Рис. 4.2.1 Распределение ответов учителей и родителей о причинах возникновения трудностей в школе.

Как показывают данные таблицы 4.2.5, основными причинами возникновения трудностей в школе, по мнению учителей, являются недостаточный уровень готовности детей к школе (69,7% всего по всем регионам) и ухудшение здоровья детей (56,3%). В качестве причины возникновения трудностей 13,2% учителей также указывают усложненные программы обучения. Довольно большой процент учителей (34,6%) отметили

ответ «Другое». Этот процент значителен во всех регионах. Представляет интерес более углубленный анализ по данному направлению.

Особенно выделяются данные региона 87, значительно больший процент учителей которого указывали на две вышеперечисленные причины: недостаточный уровень готовности детей к школе (71,7%) и ухудшение здоровья детей (76,1% учащихся). Учителя всех регионов выделяют перечисленные две причины в качестве основных.

Родители, отвечая на вопросы, о причинах возникновения трудностей у детей в школе имели возможность выбирать три ответа, поэтому и причин возникновения трудностей ими отмеченных больше. Основными причинами возникновения трудностей, по мнению родителей, являются усложненные программы обучения (36,7%) и недостаточная готовность детей к школе (34,9%). Родители также отмечают ухудшение здоровья детей (18,9%). Обращает на себя то, что родители выделяют некоторые причины, которые оставили без внимания учителя, например, перегрузка детей в школе (10,9%), перегрузка дополнительным образованием (7,8%), недостаточная поддержка семьей школьного обучения (12%), позднее засыпание детей (24,2%).

Попарное сравнение ответов учителей и родителей показывает большие расхождения в их ответах, что требует дополнительного анализа. Расхождение ответов учителей и родителей по вопросу усложненных программ обучения составляет 23,5%. Значительно меньшее число учителей связывает возникновение трудностей в школе с усложненными программами обучения. Возможно, это связано с отсутствием у родителей современных представлений о программах обучения. Можно предположить, что в ответах они отражают общественное мнение, сформированное в их окружении, или они переносят опыт обучения другого ребенка.

Большая разница по вопросу ухудшения здоровья детей (34,7%) между ответами учителей и родителей возможно говорит о том, что учителя лучше проинформированы о здоровье детей этого возраста. Особенно большой разрыв между мнением и учителей и родителей наблюдается в регионе 87, разница составляет 62%.

Большие различия в мнениях учителей и родителей наблюдаются в вопросе о недостаточной готовности детей к школе, разница в ответах составляет 34,8% для всех регионов. Складывается впечатление, что учителя перекладывают часть ответственности за возникновение трудностей в школе на родителей, указывая на недостаточную готовность учащихся к школе. Большое отличие (более чем на 30%) наблюдается в регионах 21, 39, 68, 87. Меньше всего разница в ответах между учителями и родителями в регионах 77 и 54.

Родители также чаще, чем учителя отмечают такую причину возникновения трудностей, как перегрузка учащихся учебными предметами. Такое мнение родителей возможно связано с довольно распространенным мнением родителей о перегрузке учебными предметами в школе. Особенно большой разрыв во мнениях по этому пункту замечен в регионах 77 и 21.

Перегрузка дополнительным образованием также выделяется родителями чаще, чем учителями. Интересен факт – 20% учителей в регионе 77 отмечают эту причину. Возможно, это связано с тем, что в данном регионе существуют большие возможности предоставить ребенку дополнительное образование, например различные кружки в школе, в музыкальной школе и др. В остальных регионах меньший процент учителей отметил эту причину.

Интересными являются данные сравнения мнения учителей и родителей по вопросу поддержки семьей ребенка школьного обучения. Данные по каждому региону отличаются друг от друга. Например, в регионе 21 учителя вообще не отметили эту причину в отличие от родителей, которых оказалось 19,1%. В регионе 87 мнения учителей и родителей практически совпали (ранее отмечалось, что большинство родителей данного региона считают, что школа должна помогать детям в приготовлении уроков).

В целом можно предположить, что учителя связывают причины трудностей в школе с факторами, которые напрямую не относятся к их профессиональной деятельностью. А родители, в свою очередь, перекладывают часть ответственности на школу.

4.3 Характеристики учителей, участвовавших в эксперименте

Демографические характеристики учителей (пол и возраст)

Всего в эксперименте участвовали 1366 учителей начальной школы. Для российской школы характерно, что в начальной школе подавляющее большинство учителей – женщины. Эти данные подтвердились и в эксперименте (см. таблицу 4.3.1). Практически во всех школах, принимавших участие в эксперименте, учителя начальной школы – женщины.

Таблица 4.3.1.

Пол учителей

Пол	Регион							Всего
	21	39	51	54	68	77	87	
Женский	66 100%	380 99,2%	38 100%	54 100%	708 99,2%	49 98%	44 95,7%	1339 99,1%
Мужской	– –	1 0,3%	– –	– –	4 0,6%	1 2%	– –	6 0,4%
Всего	66 100%	383 100%	38 100%	54 100%	714 100%	50 100%	46 100%	1351 100%

Данные о возрасте учителей, классы которых приняли участие в обследовании, представлены в таблице 4.3.2. Из представленных данных видно, что большинство учителей (38,9%) имеют возраст 40-49 лет, 32,8% учителей – 30-39 лет. Наиболее молодые учителя принимали участие в эксперименте из региона 21. Данные показывают, что в начальных классах обследуемых школ работает достаточно большое количество учителей пенсионного возраста (в среднем более 10%).

Таблица 4.3.2.

Возраст учителей

Возрастной диапазон	Регион							Всего
	21	39	51	54	68	77	87	
Менее 25 лет	2 3,0%	12 3,1%	1 2,6%	1 1,9%	14 2,0%	3 6%	– –	33 2,4%
25-29 лет	2 3,0%	18 4,7%	1 2,6%	2 3,7%	31 4,3%	1 2%	6 13,0%	61 4,5%
30-39 лет	28 42,4%	121 31,6%	3 7,9%	19 35,2%	249 34,9%	15 30%	8 17,4%	443 32,8%
40-49 лет	24 36,4%	130 33,9%	14 36,8%	23 42,6%	298 41,7%	16 32%	20 43,5%	525 38,9%
50-59 лет	10 15,2%	75 19,6%	8 21,1%	9 16,7%	97 13,6%	11 22%	8 17,4%	218 16,1%
60 или более лет	– –	25 6,5%	10 26,3%	– –	24 3,4%	4 8%	3 6,5%	66 4,9%
Всего	66 100%	383 100%	38 100%	54 100%	714 100%	50 100%	46 100%	1351 100%

В таблице 4.3.3 представлены данные об образовании учителей. Они показывают достаточно высокий образовательный уровень педагогов, участвующих в исследовании.

Таблица 4.3.3.

Образование учителей

Образование	Регион							Всего
	21	39	51	54	68	77	87	
Среднее общее	– –	– –	– –	– –	1 0,1%	– –	– –	1 0,07%
Среднее специальное (педагогическое)	5 7,6%	108 28,2%	6 15,8%	8 14,8%	138 19,3%	4 8%	18 39,1%	287 21,2%
Высшее (4 года)	28 42,4%	110 28,7%	15 39,5%	20 37,0%	240 33,6%	14 28%	14 30,4%	441 32,6%
Высшее (5 лет)	27 40,9%	131 34,2%	14 36,8%	24 44,4%	300 42,0%	25 50%	11 23,9%	532 39,4%
Два высших, кандидат или доктор наук	1 1,5%	6 1,6%	– –	1 1,9%	6 0,8%	– –	– –	14 1%
Всего	66 100%	383 100%	38 100%	54 100%	714 100%	50 100%	46 100%	1351 100%

Для педагогов, участвующих в эксперименте, характерно наличие педагогического стажа от 11 до 25 лет (см. таблицу 4.3.4.), что соответствует возрастному распределению учителей. Чуть больше четверти учителей имеют стаж работы свыше 25 лет. Число молодых специалистов и число наиболее опытных педагогов, имеющих стаж более 40 лет, примерно одинаково и составляет около 3%.

Таблица 4.3.4.

Педагогический стаж

Педагогический стаж	Регион							Всего
	21	39	51	54	68	77	87	
0-3 года	2 3%	18 4,7%	– –	1 1,9%	16 2,2%	1 2%	– –	38 2,8%
4-10 лет	8 12,1%	34 8,9%	4 10,5%	4 7,6%	51 7,1%	9 18%	8 17,3%	118 8,7%
11-25 лет	42 63,6%	206 53,8%	18 47,4%	34 63%	457 64%	23 46%	22 47,8%	802 59,4%
26-40 лет	14 21,2%	103 26,9%	15 39,5%	15 27,8%	170 23,8%	15 30%	14 30,4%	346 25,6%
Свыше 40 лет	– –	17 4,4%	– –	– –	18 2,5%	1 2%	– –	36 2,7%
Всего	66 100%	383 100%	38 100%	54 100%	714 100%	50 100%	46 100%	1351 100%

Вычисление Т-баллов

Для каждой переменной на первом этапе вычисляются следующие статистики: среднее арифметическое и стандартное отклонение по всей выборке. Затем вычисляются стандартизованные значения переменной, указывающие на степень ее отклонения от среднего в единицах стандартного отклонения $z_i = (x_i - M)/\sigma$. Так для каждой переменной получают набор данных, отвечающий закону распределения $N(0,1)$ (среднее **значение стандартизованной** переменной равно нулю, а стандартное отклонение – единице). Такие наборы безразмерных величин с одинаковым законом распределения можно сопоставлять количественно.

Значение стандартизованных данных Z позволяют преобразовать множество переменной x в произвольную шкалу с удобными характеристиками среднего и стандартного отклонения. Поскольку стандартизованные оценки Z могут быть отрицательными или содержать дроби, для удобства их преобразуют, умножая стандартизованные данные на константу и прибавляя к ним константу. Распределение переменной $cz + d$ будет иметь стандартное отклонение c и среднее арифметическое d (где c, d константы). Часто принято отображать стандартизованные значения в стандартной системе координат для Т-баллов (среднее равно 50, стандартное отклонение равно 10): $T_i = 10 * z_i + 50 = 10 * (x_i - M) / \sigma + 50$.

Стандартизованные значения вычисляются как для отдельных переменных, так и для шкал (Суммирующих информацию по нескольким переменным). В качестве исходного значения шкалы для каждого ребенка используется среднее арифметическое по входящим в шкалу вопросам, на которые получены ответы (т.е. закодировано значение, а не стоят пропущенные данные). Эти значения вычисляются для каждого ребенка, а затем по этим новым переменным вычисляются значения среднего и стандартного отклонения для всей выборки.

ПРИЛОЖЕНИЕ 2.

Таблица пересчета баллов, полученных за выполнение отдельных методик, в выделенные уровни

В соответствии с процентом детей, получивших по каждой из методик тот или иной сырой балл, были выделены уровни выполнения заданий. Прежде всего были выделены наиболее грубые три уровня: средний, выше среднего и ниже среднего, каждый из которых был представлен приблизительно одинаковым количеством детей. Затем были выделены более дробные уровни. Внутри верхнего уровня были выделены высокий (достигаемый приблизительно 15-20 процентами детей) и средне-высокий уровни. Внутри нижнего – особо низкий (нижние 4-5% детей), низкий (вместе с особо низким – 15-20% детей) и средне-низкий. Таким образом, выделилось 6 уровней выполнения заданий, которым были присвоены стандартные баллы:

- высокий – 5 баллов;
- средне-высокий – 4 балла;
- средний – 3 балла;
- средне-низкий – 2 балла;
- низкий – 1 балл;
- особо низкий – 0 баллов.

Вследствие «селинг-эффекта» (достижения большим процентом детей высшего возможного сырого балла) шкала стандартной оценки для методики «Графический диктант» была ограничена пятью уровнями (от 0 до 4), а для методики «Первая буква» – четырьмя уровнями (от 0 до 3). В итоге была получена таблица перевода сырых баллов в стандартные (табл. 6).

Перевод сырых баллов в стандартные

Сырые баллы				Стандартный балл
Рисунок человека	Графический диктант	Образец и правило	Первая буква	
24 – 26	–	11 – 12	–	5
21 – 23	16	9 – 10	–	4
18 – 21	12 – 15	7 – 8	5	3
15 – 17	8 – 11	5 – 6	4	2
12 – 14	4 – 7	3 – 4	2 – 3	1
0 – 11	0 – 3	0 – 2	0 – 1	0

Использование стандартных баллов делает сопоставимыми оценки, полученные по разным методикам, а также позволяет выводить суммарный показатель: сумму оценок, полученных ребенком по каждой из четырех методик. Суммарный балл находится в пределах от 0 (если все 4 методики выполнены на особо низком уровне) до 17 (если все методики выполнены на наивысшем возможном уровне).